



# AMPIRE®

[ Bedienungsanleitung ]

M O D E L  
**FHD4130**

## Inhalt



<b>Lieferumfang</b> .....	<b>4</b>
<b>Front und Heckkamera HD200</b> .....	<b>4</b>
<b>Produktbeschreibung</b> .....	<b>5</b>
• Spezifikationen.....	5
• Systemeigenschaften.....	5
<b>Elektrischer Anschluss/Anschlüsse am Gerät</b> .....	<b>7</b>
• Anschlüsse am DVR- Gehäuse .....	7
<b>Fernbedienung</b> .....	<b>8</b>
<b>Systemeigenschaften</b> .....	<b>9</b>
<b>Video-Wiedergabe</b> .....	<b>11</b>
• Dateien verwalten .....	11
<b>Menüführung</b> .....	<b>12</b>
• Erläuterung des Anzeigebildschirms .....	12
• Erklärung der LDWS .....	12
<b>Player Installation von DVR auf SD-Karte</b> .....	<b>13</b>
• Player-Oberfläche .....	13
<b>Parkmodus</b> .....	<b>14</b>

## Lieferumfang



1x DVR



1x Infrarot-Fernbedienung



1x Infrarot-Empfänger



2x Kamera



1x Cinch-Videokabel (2,5m)



1x Infrarot-Empfänger



1x GPS-Antenne (Optional)

## Front und Heckkamera HD200

- Sensor: 1/4 inch Full HD Sensor.
- 140° Betrachtungswinkel.
- Auflösung: 1280x720@30fps.
- Lichtempfindlichkeit: < 0,5 Lux.
- Spannungsversorgung: 4-6,5 Volt DC.
- Kabellänge: 3m Heckkamera, 5m Frontkamera.
- Arbeitstemperatur: -20°C bis 85°C.



## Produktbeschreibung

AMPIRE Dashcam mit zwei separaten HD-Minikameras für die Front und Heckmontage. Das zentrale Steuergerät wird versteckt im Fahrzeug installiert. Die dezenten Kameras werden mit Klebefüßen auf die Innenscheiben geklebt und fallen optisch kaum auf. Ein fortschrittlicher A7 Prozessor verarbeitet bis zu 1.3 Millionen Bildpixel der beiden HD-Videosignale. Die FHD4130 hat, wenn man die optionale GPS Antenne anschliesst, auch einen Spurhalte Assistenten (Lane Departure Warning). Dieser erfährt optisch die Fahrbahnspur und meldet ein Verlassen.

### Spezifikationen

- **Front- und Rückkamera:** HD-CMOS Sensor
- **Betrachtungswinkel:** 140°
- **Auflösung: Front:** 720Pi (1280x720) 30fps & REAR: 720Pi (1280x720) 30fps
- **VideofORMAT:** AVI (H.264)
- **G-Sensor:** Interner Sensor
- **GPS- Empfänger:** Optional (Art.: G1000)
- **Bedienung/Steuerung:** Infrarot Fernbedienung
- **Speicher-Medium:** Micro-SD (max. 32 GB)
- **Audio:** Eingebautes Mikrofon in den Kameras
- **Betriebsspannung:** 9-16 Volt
- **Stromverbrauch im Betrieb:** 0,35 A
- **Ruhestrom:** 0,08 A
- **Betriebstemperatur:** -10°C / 60°C

### Systemeigenschaften

#### Rückfahrassistent:

Beim Rückwärtseinparken wird das Bild der Rear-Kamera auf dem Cinch Video-Out an ein Monitor weiter gegeben. Die blaue-Leitung dient dazu noch als Schaltsignal für den Videoeingang am Wiedergabegerät. Nach dem wegfallen des Rückfahrsignals (grüne Leitung) schaltet der Video-Out nach 15 Sek ab.

### Echtzeit-Aufnahme:

Nach einschalten der Zündung startet der DVR die Aufnahme der beiden Kameras automatisch.

### Manuelle Aufnahme-funktion:

Wird im normalen Betrieb des DVR die „REC-Taste“ gedrückt, wird die letzte Datei in einem separaten schreibgeschützten Ordner abgespeichert.

### Kollisions-Sensor, G-Sensor:

Bei starker Erschütterung oder bei einer Notbremsung wird das „Ereignis“ schreibgeschützt in einen separaten Ordner abgespeichert.

### Spurhalte-System:

Wenn die LDWS- Funktion aktiviert wurde, überwacht das DVR die korrekte Position des PKW in der Fahrspur. Beim Überfahren der seitlichen Fahrbahnmarkierung meldet der DVR die Gefahr akustisch durch ein Summer + optisch im Display. Die Funktion wird erst in Verbindung der optionalen GPS-Antenne und ab 60 km/h unterstützt.

### Parkmodus-Funktion (nur bei „Auto Power Off“):

Nach dem die Zündung ausgeschaltet ist aktiviert der DVR den Parkmodus. Der G-Sensor und Bewegungssensor sind jetzt aktiv. Wird der Bewegungssensor (innerhalb 3.5m) einer Kamera aktiviert, startet die Aufnahme. Der G-Sensor reagiert auf Erschütterungen am Fahrzeug und startet auch eine Aufnahme.

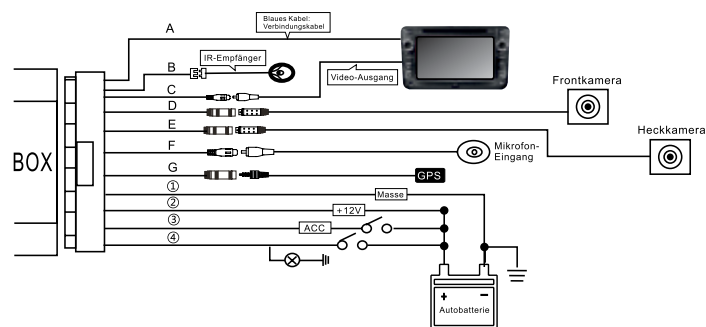
### Batteriewächter:

Fällt die Spannung der Fahrzeugbatterie bei abgestelltem Fahrzeug und ausgeschalteter Zündung unter 11,8 Volt, wird die Batterieüberwachungen eingeschaltet. Der DVR speichert die letzten Aufnahmen und schaltet sich aus.

### GPS –Funktion in einer Aufnahme:

Bei angeschlossener GPS-Antenne wird die GPS-Information in der Datei hinterlegt. Die Position und die Geschwindigkeit des Fahrzeuges werden dann mit Hilfe der Software/Player und Google-Maps angezeigt.

## Elektrischer Anschluss/Anschlüsse am Gerät



### Video-Ausgang & Kamera-Eingang:

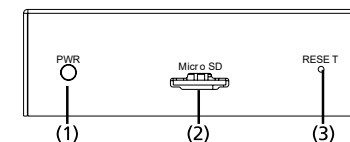
- (A) **Schwarze-Buchse:** Steckplatz für den IR-Empfänger.
- (B) **Gelbe Cinch-Buchse:** Video-Ausgang bitte mir Monitor verbinden.
- (C) **Front camera-in:** Anschluss-Port für die Frontkamera
- (D) **Back camera-in:** Anschluss-Port für die Heckkamera
- (E) **MIC-Port:** Mikrofon-Eingang (ohne Funktion)
- (F) **GPS:** 3,5mm Klinkenbuchse für die GPS-Antenne.

### Versorgungsleitung:

- (1) **Schwarzes Kabel:** Masse
- (2) **Gelbes Kabel:** + 12V Batteriespannung (KL30).
- (3) **Rotes Kabel:** + 12V Zündungseingang (KL15).
- (4) **Grünes Kabel:** + 12V Rückfahr-Signal-Eingang.
- (5) **Blaues Kabel:** Remote-Out +12V als Schaltsignal für einen Monitor.

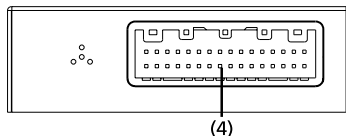
### Anschlüsse am DVR- Gehäuse

- (1) **LED:** Die LED zeigt die 2 versch. Betriebsarten an. Gerät eingeschaltet: LED AN. Bei ausgeschalteter Zündung: LED AUS.
- (2) **SD-Card:** Einschubfach für sie Micro SD-Karte.
- (3) **RESET:** Neustart-Funktion. Durch drücken des Knopfes, wird der DVR neugestartet.



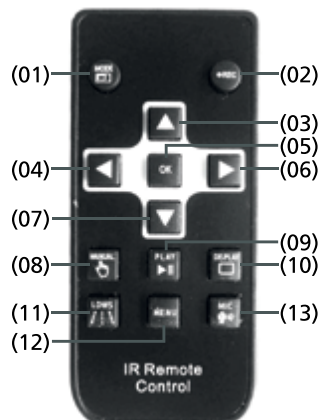


- (4) **Anschluss-Port:** Hier wird das Anschlusskabel angesteckt. An diesem Stecker befinden sich alle Ein- und Ausgänge (Strom, Kamera, GPS,...).



## Fernbedienung

- (1) **Mode-Taste:** Durch Drücken der Taste wird das Wiedergabebild verändert. Es kann zw. Vollbild oder Splitt-Modus geschaltet werden.
- (2) **REC-Taste:** Startet und stoppt die Aufnahme.
- (3) **UP-Taste:** Betätigt man im Wiedergabe-Modus diese Taste wird die letzte Aufnahme angewählt. Pfeiltaste hoch im OSD.
- (4) **<-Taste:** Schneller Rücklauf (2x,4x,8x).
- (5) **OK-Taste:** 1. Eingabetaste für verschiedene Funktionen.  
2. Startet und stoppt den Wiedergabe Modus.
- (6) **>-Taste:** Schneller Vorlauf (2x,4x,8x)
- (7) **Down-Taste:** Betätigt man im Wiedergabe-Modus diese Taste wird die nächste Aufnahme angewählt. Pfeiltaste runter im OSD-Menü.
- (8) **REC-Taste:** Aufnahme-Taste.
- (9) **Play-Taste:** Wiedergabe-Taste.
- (10) **Display-Taste:** öffnet das OSD-Menü.
- (11) **LDWS-Taste:** Startet und wechselt die verschiedenen Modi des Spurhalte-Assistenten.
- (12) **MENÜ-Taste:** Öffnet und schließt das Setup-Menü
- (13) **MIC-Taste:** Aktiviert und deaktiviert das Mikrophone.



## Systemeigenschaften

Beim Betätigen der „Menü-Taste“ öffnet sich das OSD-Menü. Im Menü benutzen sie bitte die Pfeil- und OK Taste um Veränderungen durchzuführen und ihre Auswahl zu bestätigen.



**(LDWS-Enable):** Aktiviert die verschiedenen Modi für den Spurhalteassistenten. Dieser kann nur genutzt werden wenn die optionale GPS-Antenne angeschlossen ist und das Fahrzeug über 60 km/h fährt.

**(Voice Recording):** Aktivierung / Deaktivierung des Mikrophone.

**(G-Sensor Sensitivste):** Die Empfindlichkeit des Erschütterungssensor kann in 4 Schritten geändert werden. (OFF/Low/Mid/High). Aufnahmen mit diesem Ereignis können nicht automatisch überschrieben werden.

**(Light-Frequency):** Veränderung der Bildwechselfrequenz zw. 50 und 60 Hz.

**(Recording Length):** In diesem Punkt kann die Aufnahmedauer der Videodatei geändert werden. Die Länge kann zw. 30sec / 60sec / 120sec eingestellt werden.

**(TV-Type):** Der TV-Standard kann hier zw. PAL/NTSC geändert werden.

**(Auto Power Off):** Hier kann die Ausschaltverzögerung eingestellt werden, nachdem die Zündung ausgeschaltet wurde. (Off/5sec/5 Min.). Die Einstellung „Off“ aktiviert die Parkmodus Funktion

**(Auto LCD off):** Die automatische Displayabschaltung lässt sich in 3sec., 1Min., und „Off“ einstellen. Das Videobild schaltet nach der eingestellten Zeit aus. Die Aufnahme wird nicht unterbrochen.

**(Display Date/Time):** Hier kann die Einblendung der Zeit in der Aufnahme aktiviert/deaktiviert werden.



**(Buzzer-Beep):** Hier können sie die Bestätigungs- und Systemtöne ein- und ausschalten.

**(Set Time Zone):** Im Einstellungs-Menü für das Datum und der Uhrzeit, verwenden sie bitte die „Pfeil-Tasten“ und die OK-Taste der Fernbedienung. Zum Schluss der Eingabe muss der ganze Vorgang mit der OK-Taste bestätigt werden.

**(Set Language):** In diesem Menü können sie die Sprache des Menü verändern.

**(Format SD-Card):** Mit dieser Funktion, können Sie die Speicherkarte formatieren.

**(Delete INF Files):** In diesem Menüpunkt kann eine einzelne Videodatei gelöscht werden. Bitte verwenden sie hierzu wieder die Pfeil- und OK Taste.

**(Factory Reset):** CONFIRM/ CANCEL: Durch anwählen und bestätigen von „CONFIRM“, wird das FHD4130 auf den Auslieferungszustand zurückgesetzt.

**(Copy PC-Player Installer):** In diesem Menüpunkt wird die PC-Software vom DVR auf die SD-Karte kopiert. Von der SD-Karte kann dann die Software auf ein PC kopiert und installiert werden.

**(System Version):** System-Information werden in diesem Menüpunkt angezeigt.

## Video-Wiedergabe



Im Stand-By (keine Aufnahme) wird durch Drücken der „Play-Taste“ das Wiedergabe-Menü geöffnet. Die Navigation in diesem Menü erfolgt über die „Pfeil-Tasten“ und er „OK-Taste“. Es kann im Menü noch eine Vorauswahl zw. den verschiedenen Ereignissen ausgewählt werden:

**INF:** normale Aufnahmen, während der Fahrt.

**EVENT:** Ereignisse (z.B. G-Sensor)

**PRK:** Aufnahmen während dem das Fahrzeug abgestellt/geparkt wurde.

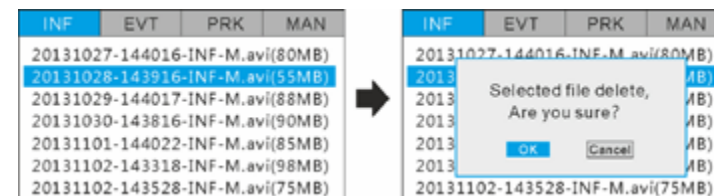
**MAN:** Manuelle Aufnahmen.

INF	EVT	PRK	MAN
20131027-144016-INF-M.avi(80MB)			
20131028-143916-INF-M.avi(55MB)			
20131029-144017-INF-M.avi(88MB)			
20131030-143816-INF-M.avi(90MB)			
20131101-144022-INF-M.avi(85MB)			
20131102-143318-INF-M.avi(98MB)			
20131102-143528-INF-M.avi(75MB)			

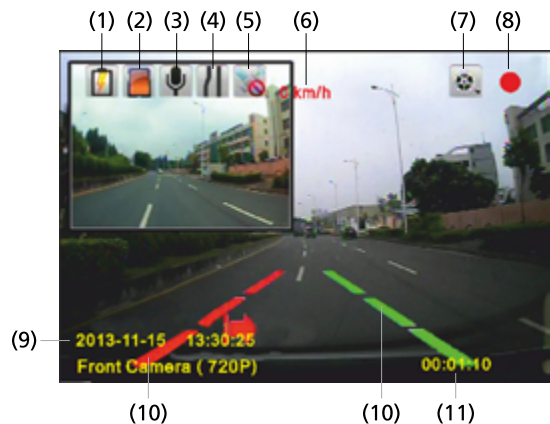
Während der Wiedergabe kann durch Drücken der OK-Taste der Pfeil-Tasten (Taste < und >) die Wiedergabe-Geschwindigkeit verändert werden.

### Dateien verwalten

Im Stand-By (keine Aufnahme) wird durch Drücken der „Play-Taste“ das Wiedergabe-Menü geöffnet. Mit den „Pfeil-Tasten < und >“ wählen sie bitte den Ordner aus indem sie die Datei löschen möchten. Eine einzelne Datei kann mit der „Mode-Taste“ gelöscht werden. Wenn alle Dateien gelöscht werden sollen bitte die „REC-Taste“ drücken.



## Erläuterung des Anzegebildschirms



- (1) Zündung AN
- (2) SD-Karten Status
- (3) Mikrone An/AUS
- (4) LDWS Start/AN/AUS
- (5) GPS-Funktion aktiviert / deaktiviert
- (6) Geschwindigkeitsanzeige
- (7) Normal Video
- (8) Aufnahme-Status
- (9) Datum und Uhrzeit Anzeige
- (10) Warnlinien des Spurhalteassistenten
- (11) Aufnahmedauer

## Erklärung der LDWS

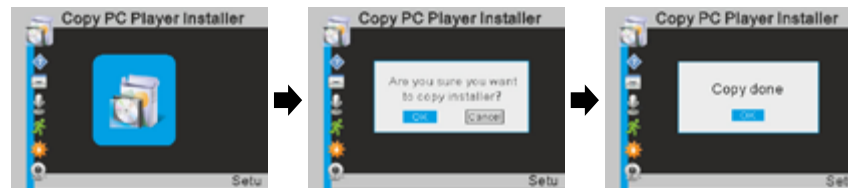


Bei korrekter Position des Fahrzeuges leuchten keine Warnlinien auf, und der Warnton ist nicht zu hören.



Wenn die LDWS- Funktion aktiviert wurde, überwacht das DVR die korrekte Position des PKW in der Fahrspur. Beim Überfahren der seitlichen Fahrbahnmarkierung meldet der DVR die Gefahr akustisch durch ein Summer + optisch im Display.

Im Normalmodus (keine Aufnahme) bitte die Menü-Taste drücken, und dem Punkt: „Copy PC Player Installer“ auswählen. Die Datei dann laut Menüführung auf die SD-Karte kopieren. Nach dem kopieren der Datei die SD-Karte am DVR entnehmen und den Player am PC Installieren.

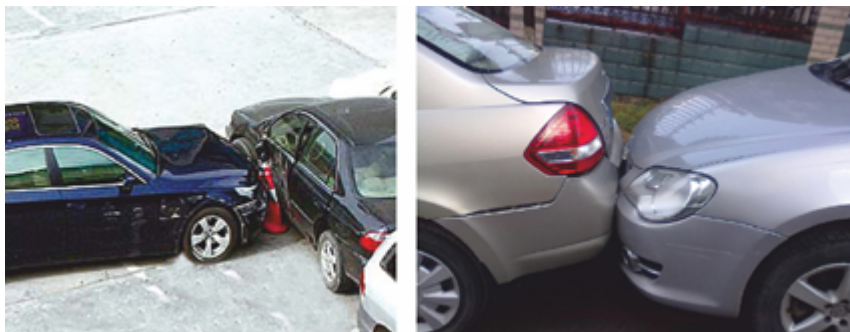


## Player-Oberfläche





## Parkmodus



Nach dem die Zündung ausgeschaltet ist aktiviert der DVR den Parkmodus. Der G-Sensor und Bewegungssensor sind jetzt aktiv. Wird der Bewegungssensor (innerhalb 3.5m) einer Kamera aktiviert, startet die Aufnahme.





## AMPIRE ELECTRONICS.

Seit der Firmengründung im Jahr 1987 hat AMPIRE ELECTRONICS nur das eine Ziel, dem Kunden die bestmöglichen Autoalarm-, Auto-hifi- und Multimediaprodukte zu liefern, die auf dem internationalen Markt erhältlich sind.

Alle Fertigungsstätten und Zulieferer sind nach ISO-9001 bzw. QS-9000 zertifiziert.

Die Qualitätsprodukte von AMPIRE werden weltweit verkauft.

Ein Kundenservice ist in vielen Ländern erhältlich.

Für nähere Informationen über Vertretungen im Ausland wählen Sie: +49-2181-81955-0.

Wir fokussieren auf zukunftsorientierte Entwicklung anwenderfreundlicher Produkte.

Unser hoher Anspruch an Qualität, Funktionalität und Design zeichnet unsere Erzeugnisse aus. „German Development“ wird bei AMPIRE wörtlich genommen.

Langwadener Straße 60  
D-41516 Grevenbroich  
Email: info@ampire.de

Technischer Support:  
Tel.: 02181-81955-0  
Email: support@ampire.de

**www.ampire.de**