



T.36 PULSAR

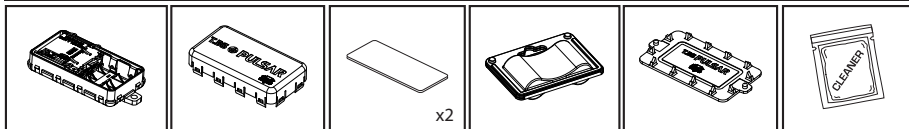
MANUALE UTENTE
USER MANUAL
MANUEL D'UTILISATION
MANUAL USUARIO
MANUALE UTENTE



TELEMATICS

www.metasystem.it

1. LIEFERUMFANG



ZENTRALE

GEHÄUSEDECKEL

KLEBEPAD

x2

BATTERIEN*

WERKZEUG ZUM
GEHÄUSE ÖFFNEN

REINIGUNGSTUCH

2. TECHNISCHE DATEN

Größe:75x40x18mm
Spannung:3V
Frequenzbänder:880-960 MHz; 1559.00 MHz-1610.00 MHz; 1710-1880 MHz; 2402-2480 MHz
Max. Leistung:GSM Class 4 (2W); DCS Class 1 (1W); BT (<10mW)
Temperaturbereich:from -30°C to +70°C
IP:IP67 (nur wenn ordnungsgemäß verschlossen)

* Verwenden Sie nur CR123A Batterien eines namhaften Herstellers. Sie sind bei Ihrem Händler erhältlich.

3. ALLGEMEINE HINWEISE

- PULSAR ist ein selbstversorgendes Ortungsgerät das den Nutzer über den Standort des Fahrzeugs informieren kann, in dem es eingesetzt wurde.
- Um die Batterielebensdauer zu verlängern, wacht Pulsar von selbst auf, um eventuell von der App gesendete Befehl zu empfangen.
- Ein tägliches Aufwachen aktualisiert die Position.
- Die Weckzeit wird ab dem ersten Einschalten des Systems gezählt.

4. ALLGEMEINE WARNHINWEISE

- Verwenden Sie ausschließlich CR123A Batterien eines namhaften Herstellers. Sie sind bei Ihrem Händler erhältlich.
- Beachten Sie bei der Montage unbedingt die Polarität. Der Hersteller haftet nicht für Schäden, die durch Verpolung verursacht wurden.
- Ersetzen Sie immer beide Batterien.
- Befolgen Sie unbedingt die in diesem Handbuch angegebenen Arbeitsschritte.
- **Der Hersteller übernimmt keine Haftung für Schäden an Eigentum und/oder Personen, die durch eine fehlerhafte Installation verursacht wurden.**
- **HINWEIS FÜR DEN EINBAU: Um die Belastung von Menschen gegenüber elektromagnetischen Feldern zu verringern, muss der Abstand des Geräts zum Körper der Insassen größer 15cm sein.**

5. BEDIENUNG

Der Nutzer hat die Möglichkeit Pulsar über die APP „Metatrak Pulsar“ abzufragen und einzustellen. Das Gerät antwortet beim nächsten Aufwachen.

Informationen zu den Betriebsarten und möglichen Einstellungen finden Sie im Handbuch der App.

DIE APP HERUNTERLADEN!



Die mobile App ist kostenlos in den APP Stores erhältlich. Mit einem QR-Code Leser rahmen Sie das entsprechende Feld ein und laden Sie die App direkt herunter.

Führen Sie nach dem Herunterladen der APP auf Ihr Mobilgerät mit dem Installateur einen Funktionstest durch. Überprüfen Sie, ob das Fahrzeug auf der Karte korrekt positioniert ist.

DAS BENUTZERHANDBUCH HERUNTERLADEN!



Die Benutzerhandbücher (zur Verwendung der mobilen App und des Webportals) sind auf der folgenden Webseite verfügbar:

<http://bit.ly/2NTxKPh>

Mit einem QR-Code Leser rahmen Sie das Feld ein um das Benutzerhandbuch direkt herunterzuladen.

6. AKTIVIERUNG

ACHTUNG: überprüfen Sie die GPS/GPRS Abdeckung, bevor Sie die Aktivierung beginnen. Führen Sie die folgenden Schritte in der exakten Reihenfolge aus. Wird die Reihenfolge nicht beachtet, kann die Aktivierung 24 Stunden dauern.

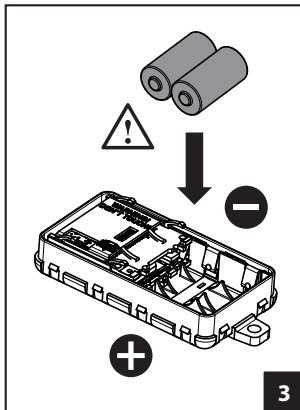
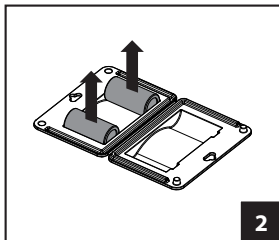
1. Starten Sie die Metatrak Pulsar App auf dem Telefon.
2. Befolgen Sie die in der App angegebenen Schritte um auf das Gerät zuzugreifen und es zu aktivieren. Der Zugriff kann durch Scannen des Geräte QR-Codes erfolgen.
3. Bedingungen zu Nutzung und Datenschutz lesen und akzeptieren.
4. Erstellen Sie Ihr persönliches Konto.
5. Legen Sie die Batterien, wie in Abschnitt 7. *“VERSORGUNG UND ZUSAMMENBAU”* gezeigt, ein.

7. VERSORGUNG UND ZUSAMMENBAU

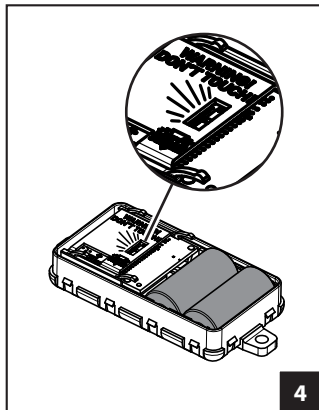
Entnehmen Sie die beiden Batterien.



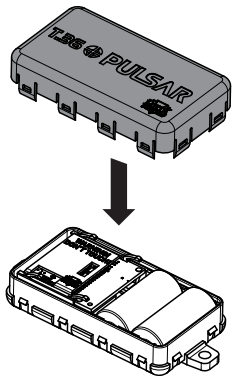
Legen Sie die Batterien in das Gehäuse ein und achten Sie dabei besonders auf die Polarität.



Bei der ersten Stromversorgung blinkt die LED einige Male (siehe Absatz 9).

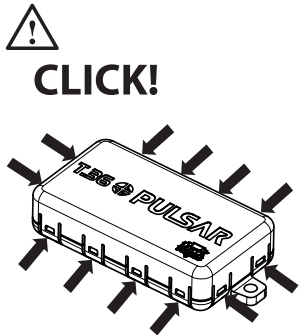


Setzen Sie das Gehäuse zusammen.
Achten Sie auf die richtige Ausrichtung
wie im Bild unten.



5

Achten Sie darauf, dass alle Clips
rundherum perfekt eingerastet sind.

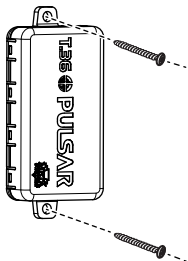


6

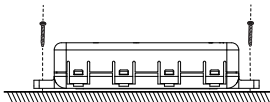
8. BEFESTIGUNG DER ZENTRALE



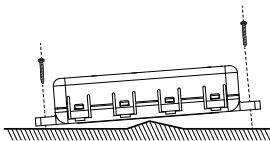
BEFESTIGEN SIE DAS GERÄT AN EINEM SOLIDEN TEIL DES FAHRZEUGS UND STELLEN SIE SICHER, DASS ES MIT SCHRAUBEN ODER DOPPELSEITIGEM KLEBEBAND AUF EINER FLACHEN OBERFLÄCHE FIXIERT IST.



**SCHRAUBEN
VORSICHTIG ANZIEHEN,
DAMIT DAS GEHÄUSE
DER ZENTRALE NICHT
VERBOGEN ODER
VERDREHT WIRD.**



OK



KO



VORSICHT! VERWENDEN SIE DAS REINIGUNGSTUCH NICHT UM HÄNDE ODER HAUT ZU WASCHEN. ES IST ENTZÜNDLICH UND SORGT FÜR AUGENIRRITATIONEN.

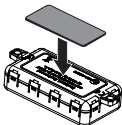


1



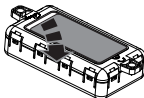
**Befestigungsfläche
gründlich reinigen**

2



**Platzieren Sie das Klebepad
auf der Unterseite**

3



**Entfernen Sie die zweite
Schutzfolie von der
Unterseite der Zentrale.**

4



**Platzieren Sie das Gerät
und drücken es an den
angegebenen Stellen
einige Sekunden fest an.**

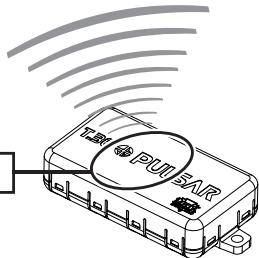
8



**VERMEIDEN SIE, DEN MARKIERTEN
BEREICH (GPS-ANTENNE) UNTER
KABELBÄUMEN ODER
METALLTEILEN ZU VERSTECKEN.**

**ACHTUNG: ACHTEN SIE AUF EINEN
MINDESTABSTAND VON 50 CM ZU
JEGLICHEN ELEKTRONISCHEN GERÄTEN
IM FAHRZEUG (Z.B. AUTORADIO,
STEUERGERÄTE, ETC.)**

**GPS
ANTENNE**



9

9. DIAGNOSE

PULSAR verfügt über zwei LEDs (GSM und GPS), die Informationen zu Diagnose und Status des Geräts geben. Die 2 LEDs können unabhängig voneinander LANGSAM (400 ms) oder SCHNELL (100 ms) BLINKEN und gleichzeitig erlöschen. Beispiel: "2x LANGSAM BLINKEN" der GRÜNEN LED unmittelbar nach "2x SCHNELL BLINKEN" der ROTEN LED: Gerät ist in "Voraktivierung, Aufwachphase", und hat keine "GPS Position".

GRÜNE LED - Status Gerät

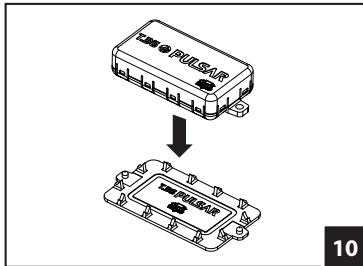
Status		Signal
Voraktivierung	Wach/Aktiv	2x LANGSAM BLINKEN
	Schlaf Modus	LED AUS
Aktive	Wach/Aktiv	2x SCHNELL BLINKEN
	Schlaf Modus	LED AUS

RED LED - Diagnostic

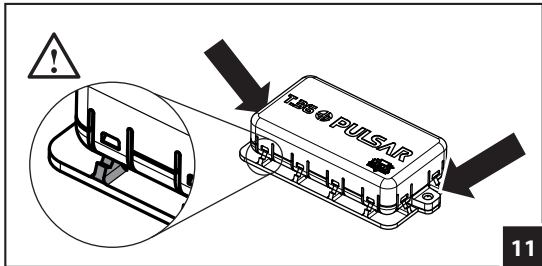
Status	Signal
GSM nicht eingebucht	1x SCHNELL BLINKEN
Keine GPS Position	2x SCHNELL BLINKEN
GSM nicht eingebucht und keine GPS Position	3x SCHNELL BLINKEN
GSM eingebucht und GPS Position ermittelt	LED AUS

10. BATTERIEN ERSETZEN*

Stellen Sie das Entriegelungswerkzeug auf eine glatte Oberfläche und stellen Sie das Gerät darauf.



Drücken Sie beide Enden nach unten, um alle Clips gleichzeitig freizugeben.



* Verwenden Sie nur CR123A Batterien eines namhaften Herstellers. Sie sind bei Ihrem Händler erhältlich.



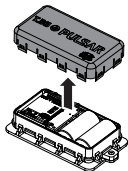
ACHTUNG: DIE BEIDEN CR123A BATTERIEN MÜSSEN DEN SELBEN LADEZUSTAND HABEN.



ACHTUNG: WIR EMPFEHLEN SÄMTLICHE KLEBSTOFFRÜCKSTÄNDE VOM GERÄT ZU ENTFERNEN UM KORREKT ZU ENTRIEGELN.

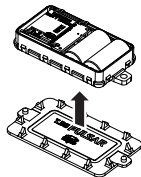


Dann den Gehäusedeckel entfernen um Zugang zum Batteriefach zu bekommen.



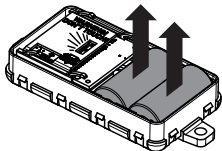
12

Das Gerät vom Entriegelungswerkzeug nehmen.

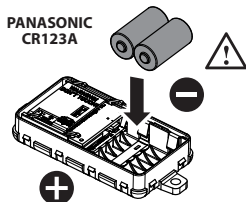


13

Die leeren Batterien herausnehmen und 3 Minuten warten, bevor die neuen Batterien einglegt werden. Dabei besonders auf die Polarität achten.

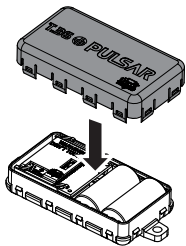


14



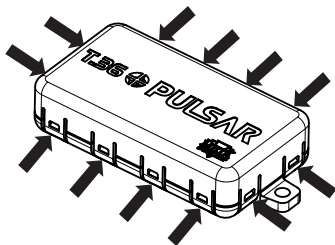
15

Das Gehäuse wieder zusammensetzen.



16

Achten Sie darauf, dass alle Clips rundherum perfekt eingerastet sind.



17

11. AUFS FAHRZEUG ANWENDBARE NORMEN

Die Anweisungen dieser Anleitung beziehen sich nicht auf bestimmte Fahrzeugmodelle. Einbau, Positionierung, Befestigung, elektrische Anschlüsse sowie ggf. die Demontage müssen immer fachmännisch durchgeführt werden. Nicht-beachtung der oben genannten Bestimmungen gefährdet die Garantie für das Gerät.

VEREINFACHTE EU KONFORMITÄTSERKLÄRUNG

Hiermit erklärt Meta System S.p.A., dass das Telematikgerät T.36 mit der europäischen Radio Equipment Directive 2014/53/EU übereinstimmt

Frequenzbänder, in denen das Gerät betrieben wird:

880.00 MHz – 960.00 MHz
1559.00 MHz – 1610.00 MHz
1710.00 MHz – 1880.00 MHz
2402.00 MHz – 2480.00 MHz

Maximale Leistung:

GSM Class 4 (2W), DCS Class 1 (1W), BT (<10mW)

Die vollständige EU Konformitätserklärung ist unter der Internetadresse <https://docs.metasystem.it/> verfügbar.

Eigentümer des Zertifikats ist:

Meta System S.p.A. - Via Galimberti 5, 42124 Reggio Emilia - Italien

Designed, engineered and manufactured in Italy by
Meta System S.p.A. - Via T. Galimberti 5, 42124 - Reggio nell'Emilia (Italy)



www.metasystem.it

5040359600

