

AMPIRE®



596

566

German Engineering. Out of the ordinary.



Bedienungsanleitung

Owner's Manual



Bitte lesen Sie die komplette Anleitung aufmerksam durch, bevor Sie mit der Installation beginnen.
Before attempting to connect or operate this product, please read the instructions completely.

Vorsichtsmaßnahmen

- Sachgemäße Installation der S96/S66 unter besonderer Beachtung dieser Vorsichtsmaßnahmen.
- Betreiben Sie diese S96/S66 ausschließlich in dafür vorgesehene KFZ.
- Achten Sie auf korrekte Anschlüsse.
- Verlegen Sie die Kabel so, dass sie nicht geknickt, gequetscht oder durch scharfe Kanten beschädigt werden können.
- Installieren Sie die S96/S66 an einer sicheren Stelle, an der es beim Fahren nicht behindert und an dem es keinerlei Feuchtigkeit ausgesetzt wird. Benutzen Sie das mitgelieferte Installationsmaterial.
- Achtung! Eine falsche Installation, kann die Elektronik des KFZ zerstören! Beachten Sie die Hinweise des KFZ-Herstellers. Diese S96/S66 ist ausschließlich für den Gebrauch in KFZ bestimmt.

Umwelthinweise

- Elektronische Altgeräte gehören nicht in die Mülltonne.
- Wenn Sie dieses Gerät später entsorgen möchten, entfernen Sie sämtliche Kabel und senden Sie es an Ampire zurück.
- Sie können dieses Gerät auch gemeinsam mit Ihrem Altwagen entsorgen. Ein Ausbau ist dann nicht erforderlich.
- Die Verpackung ist recycelbar. Entsorgen Sie die Verpackung in einem dafür vorgesehenen Sammelsystem.



Inhaltsverzeichnis

- **Einführung**
- **Wichtige Sicherheitsmaßnahmen bei Verwendung der Fernstartfunktion**
- **Wichtige Sicherheitsmaßnahmen beim Aufladen der Fahrzeug Batterie**
- **Allgemeine Beschreibung**
- **Technische Eigenschaften**
- **Anzeige Signale**
 - Akustische und optische Signale einstellen
 - Tabelle der Signalisierung
 - LED-Anzeige am Service-Taster
- **Betriebsarten**
 - Geschärft
 - Entschärft
 - ZV Verriegeln bei Fahrtbeginn
 - ZV entriegeln bei Fahrtende
 - Kofferraum entriegeln bei geschärftem System
 - Schlüsselloses Zugangssystem blockieren
 - Alarm
 - Panikalarm
 - Anti-HiJack Modus
 - Slave Modus
 - Freihand Modus
 - Freihand Modus für einen Zyklus deaktivieren
 - Service Modus
 - Wegfahrsperrn / Motorblockade Funktion
- **Motorfernstart Funktion (nur für S96)**
 - Ein Auto mit Schaltgetriebe für den Fernstart und den automatischen Motorstart vorbereiten
 - Ein Auto mit Automatikgetriebe für den Fernstart und den automatischen Motorstart vorbereiten
 - Motor starten/Motor abstellen
 - Übernahme des laufenden Motors
 - Für Fahrzeuge mit Zündschloss
 - Für Fahrzeuge mit Start / Stopp Taste
 - Ansteuerung der Standheizung
 - Manuelle Aktivierung
 - Automatische Aktivierung
 - Turbo Timer Funktion
- **Strand Modus**
- **DVR Funktion steuern**

• GSM Steuerbefehle

- Warnmeldungen konfigurieren
- Liste der Sprachmenübefehle
- Liste der SMS Befehle
 - Grundlegende Befehle
 - Informationsbefehle
 - GSM Einstellungen

• TAG und Smartphone anlernen

• Notentschärfen

- Eingabe des Notfallcodes über die Service-Taste
- Notentschärfen für Fahrzeuge mit START/STOPP-Taste
- Eingabe des Notfallcodes mit einem kapazitiven StarLine EC-1-Sensor


• Notfallcode ändern

- Beispiel zum Ändern des Notfallcodes

• Autorisierungscode ändern

- Löschen des Autorisierungscodes

Einführung

Bevor Sie das Sicherheitssystem in Betrieb nehmen, lesen Sie diese Anweisungen sorgfältig durch, achten Sie besonders auf die mit  gekennzeichneten Abschnitte und stellen Sie fest, ob dieses Sicherheitssystem für Ihr Fahrzeug geeignet ist. Vergleich hierzu die Kompatibilitätsliste.

Das Sicherheitssystem ist ein komplexes technisches Gerät, das in Motor- und Antriebsrelevante Schaltkreise des Fahrzeugs eingreift. Das Sicherheitssystem darf nur von speziell geschulten und qualifizierten Spezialisten in ein Fahrzeug installiert werden. Montage, Programmierung, Wartung und Reparatur der Alarmanlage dürfen nicht von Personen durchgeführt werden, die nicht eine entsprechende Ausbildung haben und nicht mit den entsprechenden Sicherheitsvorschriften vertraut sind.

Die programmierbaren Betriebsparameter dürfen nicht im Widerspruch zum Funktions-, bzw. Ausstattungsumfang des Fahrzeugs stehen. Der Hersteller und/oder Importeur haften nicht für Schäden, die durch unsachgemäßer Nutzung oder durch Nichtbeachtung der Sicherheitsvorschriften in diesem Handbuch entstehen oder entstanden sind.

Der Benutzer haftet uneingeschränkt für Schäden an Personen, Tieren und Gegenständen, die durch die Nutzung des Systems zu anderen als den vorgesehenen Zwecken verursacht werden, oder bei Verstößen gegen die Sicherheitsbestimmungen, die in dieser Anleitung angegeben sind.

Der Hersteller haftet nicht für Schäden und Unfälle, die durch Nichtbeachtung der Sicherheitsvorschriften und -Anforderungen in dieser Anleitung verursacht werden.

Um mögliche Missverständnisse zu vermeiden, bewahren Sie die der Alarmanlage beigelegten Dokumente auf. Überprüfen Sie das Ausfüllen des Garantiescheins, einschließlich Verkaufsdatum und Stempel des Verkäufers. Wenn es kein Verkaufsdatum (Kaufdatum) gibt, wird die Garantiezeit ab dem Datum der Herstellung des Alarmsystems gezählt.

Das Sicherheitssystem hat zwei TAGs:

- Den TAG oder Handsender nicht mit dem Fahrzeugschlüssel zusammen an einem Schlüsselbund tragen.
- Grundsätzlich das System in den Service Modus versetzen wenn das Fahrzeug irgendwo zum Service gegeben wird. Niemals jemandem anderen den TAG aushändigen.
- TAG immer außer Reichweite von Kindern oder Tieren aufbewahren.
- Eine eventuelle Ersatzbatterie im Fahrzeug ausschließlich in der originalen Verpackung lagern.

Die vollständige elektronische Version des Handbuchs ist auf der Webseite verfügbar:
www.help.starline.ru

Wichtige Sicherheitsmaßnahmen bei Verwendung der Fernstartfunktion

Es darf nicht in Vergessenheit geraten, dass das Auto eine Gefahrenquelle ist! Der Fahrer darf seinen Platz oder das Fahrzeug nur verlassen, wenn er die notwendigen Maßnahmen getroffen hat das Fahrzeug gegen Bewegung und unrechtmäßige Benutzung zu sichern. Bevor die Fernstartfunktion in Betrieb genommen wird, sind diese Sicherheitsmaßnahmen zur Verwendung der unten beschriebenen Fern- oder automatischen Startfunktion zu beachten:

1. Die Funktion darf nur genutzt werden wenn das Fahrzeug in einem offenen, gut belüfteten Bereich steht.
2. Das Fahrzeug immer mit der Feststellbremse gegen wegrollen und über die Alarmanlage gegen unbefugte Benutzung sichern!
3. Das Fahrzeug muss mit Automatik Getriebe in „Park“ Position und mit Schaltgetriebe in Leerlauf Position abgestellt werden.
4. Ist das Fahrzeug mit Schaltgetriebe ausgestattet, muss eine bestimmte Prozedur durchgeführt werden um die Fernstartfunktion nutzen zu können. „Programm Neutral“
5. Die Handsender niemals an Kinder oder andere unbefugte Personen weitergeben, die die Anleitung nicht gelesen haben.
6. Vor Aktivierung der Fern- oder automatischen Startfunktion:
 - Das Fahrzeug muss technisch in Ordnung sein
 - Sicherstellen, dass ausreichend Kraftstoff, Öl, Kühlmittel usw. vorhanden sind
 - Die Heizung, bzw. Klimaanlage wie gewünscht einstellen
 - Die Umluft Funktion sorgt für eine effizientere Kühlung / Erwärmung des Innenraums.

Wichtige Sicherheitsmaßnahmen beim Aufladen der Fahrzeugbatterie

Es ist zu beachten dass beim Laden der Batterie die Bordspannung ansteigt und eventuell angeschlossene elektronische Ausrüstung Schaden nehmen kann.

Das Ladegerät oder die Überbrückungskabel nicht direkt an den Polklemmen der Batterie anklammern, wenn das Bordnetz noch verbunden ist. Die Batterie in den folgenden Modi nur direkt laden wenn das Masseband (- Pol) getrennt wurde:

- Schnelles Laden mit hohem Strom („Boost“ oder ähnliche Modi)
- Verschiedene START-Modi zum Starten des Motors (Überbrückung)
- 24V Batterielademodus

Niemals ohne angeschlossene Batterie oder mit angeschlossener, aber defekter Batterie (Zellenschluss, keine Säure mehr, usw.) den Motor starten. Keine defekten Ladegeräte, 24V Ladegeräte oder Geräte, die nicht zum Laden von Batterien geeignet sind verwenden. Alle zuvor genannten Geräte und Betriebsarten können eine unkontrollierte Überspannung von mehr als 25V bis zu 60V in das Bordnetz leiten und zum Ausfall von elektronischen Komponenten der Alarmanlage und der Fahrzeugausrüstung führen. Es darf nicht geraucht werden! Die eventuell austretenden Gase sind explosiv! Das Anschließen und Trennen einer vollständig entladenen oder defekten Batterie bei laufendem Motor kann die elektronischen Geräte des Fahrzeugs, aufgrund von Kurzschlüssen oder Spannungsspitzen die auftreten, beschädigen. Werden die oben genannten Modi oder Geräte verwendet, liegt die Verantwortung für Beschädigungen der elektrischen Anlage des Fahrzeugs beim Halter.

Aufladen der Fahrzeugbatterie

Achtung: beachten Sie die Sicherheitsvorschriften des Fahrzeugherstellers und des Herstellers des Ladegerätes!

Vor dem Laden ist die negative Polklemme von der Batterie zu trennen. Anschließend kann die Batterie geladen werden. Nach dem Laden die negative Polklemme wieder mit der Batterie verbinden. Das ist notwendig, da mit normalen Messgeräten der Zustand der Batterie und der Grund ihrer Entladung nur unzureichend geklärt werden kann. Jegliche Verbindung des Ladegerätes mit einer defekten Batterie führt zur Gefahr die Bordelektronik des Fahrzeugs zu zerstören.

Allgemeine Beschreibung

Das Ampire Starline S96 ist ein Sicherheitssystem was Ihr Fahrzeug vor Diebstahl schützt. Die Autorisierung des Besitzers erfolgt mit Hilfe eines TAGs oder eines Smartphones. Zur Kommunikation mit der Zentrale wird das Bluetooth Protokoll BLE (low energie) genutzt. Die Kommunikation ist verschlüsselt und wird während des Koppelns ebenfalls geschützt. Das Smartphone muss das Bluetooth Protokoll BLE unterstützen und es muss die Ampire Starline App installiert sein.

Auf das System kann, je nach Ausstattung, mit SMS Befehlen, dem TAG, der Ampire Starline App oder über die Webseite www.starline.ru zugegriffen werden. Zur Einrichtung des persönlichen Kontos den Benutzernamen und das Passwort auf der im Lieferumfang enthaltenen Plastikkarte nutzen.

Für das Ampire Starline S96 System sind automatische und Fernstartfunktionen verfügbar.

Vorteile:

- Arbeiten im „Slave“ Modus. Das System wird über den originalen Fahrzeugschlüssel gesteuert.
- Identifizierung des Fahrers mithilfe eines TAGs oder des Smartphones
- Das Starline R6 Modul kann im Motorraum angeschlossen werden um eine zusätzliche Startsperrung zu gewährleisten, die Sirene anzusteuern, die Kühlwassertemperatur zu prüfen und die Motorhaube zu schützen.
- Autorisierung des Fahrers über einen TAG, ein Smartphone oder durch Eingabe eines Codes über im Fahrzeug vorhandene Tasten.
- Die individuelle 128 Bit Verschlüsselung garantiert einen zuverlässigen Schutz vor allen bekannten Code-Grabbern.
- Die Möglichkeit 2 CAN-Bus und 2 LIN-Bus Linien anzuschließen.
- Fernstart- und automatische Startfunktion.
- Die werksmäßige Wegfahrsperrung kann, je nach Fahrzeug, digital über den CAN-Bus oder den LIN-Bus mit „iKEY“-Technologie oder ein analoges Modul und einen Fahrzeugschlüssel übergangen werden.
- Statusanzeige über eine LED und Service-Taster.
- Universelle, frei zuzuordnende Ein- / Ausgänge.
- Das Programm Starline Master mit dem das System individuell nach den Wünschen des Besitzers und den Gegebenheiten im Fahrzeug konfiguriert werden kann.

Plastik Karte



Auf der im Lieferumfang befindlichen Plastikkarte stehen folgende Dinge:

- Login und Passwort zur Einrichtung des persönlichen Accounts auf www.starline.ru
- Der Zugriffscode für die Starline Master Anwendung. Damit können sämtliche Parameter des Systems konfiguriert werden.
- Der Code zur Notentschärfung.

ⓘ ACHTUNG! Den Notfallcode keinesfalls im Fahrzeug aufbewahren! Mit ihm kann ein potenzieller Dieb diverse Schutzfunktionen deaktivieren.

TAG

ⓘ Achtung: die im Lieferumfang befindlichen TAGs befinden sich zunächst im Transportmodus, in dem sie deaktiviert sind. Wird in diesem Modus die Taste gedrückt, blinkt die integrierte LED rot/grün. Vor Inbetriebnahme muss die Taste mehrmals gedrückt werden, bis die LED nur noch grün blinkt.

Zur Autorisierung kann ein Smartphone genutzt werden, was das BLE Bluetooth Protokoll unterstützt und mit der Starline App mit der Zentrale gekoppelt ist. Ein gekoppeltes Smartphone und ein TAG sind in der Funktionalität äquivalent wenn sie zur Autorisierung des Besitzers in den Modi „Freihand“ und „Slave“ genutzt werden.



Steuerung des Systems über den TAG

Nutzung der TAG-Taste:

- Taste kurz drücken. Die LED blinkt entsprechend der aktuellen Betriebsart;
- Taste drücken und halten, bis die LED blinkt. Es gibt 2 Stufen:
 - Stufe 1 – Taste gedrückt halten bis ein langer Blinkimpuls der LED den Wechsel in den Anti Hijack Modus anzeigt.
 - Stufe 2 – Taste weiter gedrückt halten bis zwei kurze, ein langes und noch einige kurze Blinksignale von der LED ausgehen. Dann die Taste lösen. Damit wird in den Service-Modus gewechselt.

Anzeigesignal

Befehl	Dauer des Drückens
Schärfen /Entschärfen	1x kurz
Aktivieren / deaktivieren des AntiHijack Modus	Lange drücken (1.Ebene)
Aktivieren / deaktivieren des Service Modus	Lange drücken (2. Ebene)

Batterie Wechsel

Wenn die Batterie im TAG leer wird, ertönen nach dem Einschalten der Zündung 3 Signaltöne. Je nach Ausstattung wird auch eine SMS an die Hauptnummer gesendet. Dann sollte die Batterie so schnell wie möglich ersetzt werden.

Dazu das Gehäuse des TAGs mit einem dünnen Metall- oder Kunststoffhebel öffnen. Die Batterie ersetzen (Polarität beachten!) und TAG wieder zusammendrücken.

Achtung: auf korrekten Sitz der wasserdichten Dichtung zwischen den beiden Gehäusehälften achten und sie nicht beschädigen!

Anschließend ist das System direkt wieder betriebsbereit.



Parameter	Bedeutung
Schnittstellen	2 CAN 2 LIN 1 USB 18 konfigurierbare Kanäle, die zugeordnet werden können: 1. 17 Ausgänge vom Typ OK -0,2A 2. 2 Ausgänge 2A 3. 3 positive Eingänge 4. 3 negative Eingänge 5. 1 Universaleingang Temperatursensorstecker Service-Taster Anschluss
Betriebstemperaturbereich	-40 bis +85°C
Kurzstrecken Funkkanal	Bluetooth BL (low energie)
Abmessungen der Zentrale	106x63x17mm
Gewicht	63g
Ruhestrom	15,2mA
Versorgungsspannung	8-16 Volt

Anzeigesignale

Akustische und optische Signale einstellen

Das System hat mehrere Anzeigemöglichkeiten, wenn die Modi Entschärft, Geschärft und Alarm aktiviert werden:

- Aus = Licht- und Tonsignale sind deaktiviert;
- Stumm = Anzeige nur durch Lichtsignale;
- Ton = Anzeige nur durch Tonsignale;
- Standard = Anzeige durch Licht- und Tonsignale.

ⓘ **Standardmäßig ertönt die Sirene und die Warnblinkanlage leuchtet. Die Anzeigeeption wird vom Installateur während der Installation des Systems konfiguriert.**

Tabelle der Signalisierung

Das System meldet seinen Status mit Hilfe von akustischen (Sirene) und optischen (Blinker) Signalen:

● kurzes Signal

▬ langes Signal

Ergebnis	Blinksignal	Sirenensignal
Alarm	30 Sekunden	30 Sekunden
Panik	10 Sekunden	10 Sekunden
Schärfen	●	●
Schärfen mit offener Zone	●●●●	●●●●
Schärfen und Freihand Modus deaktivieren	●	●▬
Schärfen mit offener Zone und „Freihand Modus deaktivieren	●●●●	●●●●▬
Entschärfen	●●	●●
Entschärfen mit Alarm in Abwesenheit	●●●	●●●
Entschärfen mit deaktiviertem Freihand Modus	●●▬	●●▬
Voralarm	●●●●●●	●●●
Service Modus aktivieren	2 Sekunden	-
Service Modus verlassen	●●	●●
Kofferraum öffnen	●	●
Motorstart (ferngesteuert oder automatisch)	●	-
Motorstopp (ferngesteuert oder automatisch)	●●●●	-
Anti-Hijack Modus deaktivieren	-	●●

Betriebsarten

LED Anzeige am Service Taster

Zustand des Systems	LED
Entschärft	Aus
Entschärft mit Alarm in Abwesenheit	1 mal in 5 Minuten
Geschärft	1 mal pro Sekunde
Geschärft mit aktiviertem Freihand Modus	2 mal Pro Sekunde
Motor läuft über automatischen oder Fernstart	ständig an
Service Modus	Aus
Wegfahrsperr aktiviert	Aus
Anti-Hijack Modus aktiviert	10x pro Sekunde

Betriebsarten

Sicherheitsmodi schützen das Auto vor Diebstahl.

Zusätzliche Modi dienen zum Einstellen der Parameter (Telematik-Einstellungsmodus), Hinzufügen neuer Geräte (Modus Geräteregistrierung), Deaktivieren der Sicherheitsfunktionen um das Fahrzeug zur Wartung zu geben (Service Modus) und zum bequemen Steuern des Systems („Slave“ und „Freihand“ Modus).

Geschärft

Ist das System geschärft, werden folgende Zonen überwacht: Zündung, Türen, Kofferraum, Motorhaube, Schocksensor, Neigungssensor, Bewegungssensor und optionaler Sensor. Wird eine Zone verletzt, wird ein Alarm ausgelöst.

⚠ Es kann nur bei ausgeschalteter Zündung geschärft werden!

Wird bei eingeschalteter Zündung der Schärfen-Befehl gesendet, verriegelt nur die Zentralverriegelung.

Geschärft wird auf eine der folgenden Arten:

- SMS-Befehl 11
- Befehl 11 im Sprachmenü
- von der Starline App aus
- von einem persönlichen Zugang auf der Seite www.starline-online.ru
- im „Slave“ Modus das Fahrzeug verriegeln
- wenn der TAG oder das Smart Phone verschwindet, bzw. im „Freihand“ Modus der optionale Türgriff Sensor EC-01 berührt wird
- durch einmaliges Drücken der TAG-Taste im Modus „Entschärft“ oder „Alarm“

Erfolgreiches Schärfen wird durch einen Piepton und einmaliges Blinken der Blinker bestätigt.

⚠ Achtung: wenn beim Schärfen eine Zone offen ist, weil eine Tür, die Motorhaube oder der Kofferraum nicht korrekt geschlossen ist, oder ein Kontaktschalter defekt ist wird das durch 4 Pieptöne und 4 x Blinken der Blinker angezeigt! Die gestörte Zone instandsetzen und erneut schärfen.

Notschärfung

Wenn die Batterie im TAG leer ist und Sie keinen Zugang zur App oder Internet Plattform haben, kann das System trotzdem mithilfe der Service Taste geschärft werden:

1. Drücken Sie die Service-Taste dreimal.
2. Schalten Sie die Zündung ein. Es folgen 3 Bestätigungssignale von der LED und der Sirene.
3. Anschließend kommen noch 2 Bestätigungssignale von der LED und der Sirene.
4. Schalten Sie die Zündung aus.
5. Verlassen Sie das Auto und schließen Sie alle Türen.

Entschärf

Entschärf wird auf eine der folgenden Arten:

- SMS-Befehl 10
- Befehl 10 im Sprachmenü
- von der Starline App aus
- von einem persönlichen Zugang auf der Seite www.starline-online.ru
- im „Slave“ Modus das Fahrzeug entriegeln
- wenn der TAG oder das Smartphone erkannt wird, oder im Modus „Freihand“ der Türgriff Sensor berührt wird
- durch einmaliges Drücken der TAG-Taste im Modus „Geschäft“

Erfolgreiches Entschärfen wird durch zwei Pieptöne und zweimaliges Blinken der Blinker bestätigt. Wurde in der Zeit wo die Anlage geschärft war ein Alarm ausgelöst, wird das durch 3 Pieptöne und dreimaliges Blinken der Blinker angezeigt.

⚠ Wenn nach dem Entschärfen 30 Sekunden lang nichts geschieht (keine Zone wird aktiviert), schärft sich das System automatisch wieder und verriegelt die Türen.

Zentralverriegelung schließen bei Fahrtritt

Diese Funktion sperrt die Zentralverriegelung bei Fahrtritt automatisch unter einer der konfigurierbaren Bedingungen:

- wenn die Zündung eingeschaltet wird;
- mit treten des Bremspedals, bzw. bei Beginn der Bewegung;
- beim Lösen der Handbremse;
- wenn der Wählhebel aus der Position "Parken" bewegt wird, bei Fahrzeugen mit Automatik;
- bei Überschreiten der eingestellten Drehzahl.

ⓘ **Das Einschalten, Ausschalten und Einrichten der Funktion ist in Ihrem persönlichen Konto auf der Website www.starline-online.ru (Einstellungen > Allgemeine Einstellungen > Zentralverriegelung steuern) verfügbar.**

Betriebsarten

Zentralverriegelung öffnen bei Fahrtende

Diese Funktion entsperrt die Zentralverriegelung bei Fahrtende automatisch unter einer der konfigurierbaren Bedingungen:

- wenn die Zündung ausgeschaltet wird;
- wenn der Wählhebel in Stellung "Parken" geschaltet wird, bei Fahrzeugen mit Automatik;
- wenn der Motor abgestellt wird;
- wenn die Zündung ausgeschaltet wird oder der Wählhebel bei Fahrzeugen mit Automatikgetriebe in die Stellung "Parken" geschaltet wird;
- beim Ziehen der Handbremse.

① **Das Einschalten, Ausschalten und Einrichten der Funktion ist in Ihrem persönlichen Konto auf der Website www.starline-online.ru (Einstellungen > Allgemeine Einstellungen > Zentralverriegelung steuern) verfügbar.**

Kofferraum öffnen bei geschärftem System

Mit dieser Funktion kann der Kofferraum über den original Schlüssel geöffnet werden ohne das System vorher zu entschärfen, wenn ein TAG oder Smartphone in Reichweite ist.

① **Die Aktivierung, Deaktivierung und Einstellung der Funktion wird während der Installation von einem Installateur eingestellt.**

Keyless-Entry-System blockieren

① **Um diese Funktion verwenden zu können, muss die Autorisierung mit einem TAG aktiviert sein.**

Mit dieser Funktion wird ein zusätzlicher Diebstahlschutz für den Fall geschaffen, dass ein originaler Fahrzeugschlüssel gestohlen wird. Im geschärften Zustand blockiert das System den Betrieb des schlüssellosen Zugangssystems, wenn der TAG nicht mehr angezeigt wird.

① **Die Funktion Keyless-Entry-System blockieren ist standardmäßig deaktiviert. Wenden Sie sich an Ihren Installateur, um sie zu aktivieren.**

Alarm

Der Alarm wird ausgelöst, wenn eine der Zonen verletzt wird während das System geschärft ist. Im Alarmfall werden für 30 Sekunden die Blinker und die Sirene angesteuert. Der Besitzer wird per Anruf, SMS und über die App benachrichtigt. Bleibt die Zone aktiv, wird der Alarm wiederholt. Eine Vorwarnung wird durch 6 x blinken der Blinker und 3 lange Sirensignale angezeigt. Kurzes Drücken der TAG-Taste stoppt den Alarm, entschärft aber nicht! Das System bleibt weiterhin scharf geschaltet.

Die Alarmoption wird während der Installation im Installationsprogramm konfiguriert:

- akustischer und optischer Alarm;
- nur optischer Alarm;
- weder akustischer, noch optischer Alarm.

① **Standardmäßig ertönt die Sirene und die Warnblinkanlage leuchtet.**

① **Während einem Scharf-Zyklus kann eine Zone maximal 8 x auslösen.**

Panik Alarm

Der Panikalarm kann ausgelöst werden um die Aufmerksamkeit der Menschen in der Nähe des Fahrzeugs zu erregen.

Er wird durch den SMS-Befehl 19 aktiviert. Wenn das System die SMS empfängt, beginnt für 10 Sekunden ein akustischer und optischer Alarm.

ⓘ Dieser Modus kann auch verwendet werden, um das Auto auf dem Parkplatz zu suchen.

Anti-HiJack Modus

Der Anti-HiJack Modus soll den Fahrer vor Verlust des Fahrzeugs durch Überfall schützen. Das System wechselt in diesen Modus wenn während der Fahrt der TAG verloren wird, oder auf Befehl.

Aktivieren des Modus auf Befehl des Eigentümers

Anti-HiJack wird auf eine der folgenden Arten aktiviert:

- SMS-Befehl 31
- Befehl 31 im Sprachmenü
- von der Starline App aus
- von einem persönlichen Zugang auf der Seite www.starline-online.ru

Nach Erhalt des Befehls schaltet das System 10 Sekunden lang Warnsignale über die Sirene und die Blinker wegen der drohenden Motorblockierung ein. Wenn die Geschwindigkeit unter 30 km / h sinkt, wird der Motor blockiert.



Auf eine der folgenden Arten wird der Anti-HiJack Modus und die Motorblockade deaktiviert:

- SMS-Befehl 30 XXXX, wobei XXXX der auf der Plastikkarte des Halters angegebene Notfallcode ist;
- Eingabe des Notfallcodes (Plastik Karte) über den Service-Taster;
- über die App durch Eingabe des Notfallcodes von der Plastik Karte;
- vom persönlichen Konto auf der Webseite www.starline-online.ru durch Eingabe des Notfallcodes von der Plastik Karte.

⚠ Wenn der Notfallcode dreimal falsch eingegeben wird, wird die Eingabemöglichkeit für 15 Minuten gesperrt, und die entsprechende SMS wird an die Nummer des Eigentümers gesendet.

Die automatische Aktivierung des Anti-HiJack Modus durch verschwinden des TAG kann im persönlichen Konto auf der Webseite www.starline-online.ru aktiviert oder deaktiviert werden (Einstellungen > Allgemeine Einstellungen > Diebstahlschutz durch Verschwinden des TAGs > Deaktivieren).

Betriebsarten

Aktivieren des Anti-HiJack Modus beim Verschwinden des TAGs

Algorithmus des Anti-HiJack Modus für das Verschwinden von TAGs:

- Eine der Sicherheitszonen (Tür, Motorhaube oder Kofferraum) ist verletzt
- Bewegungsmelder ausgelöst
- 30 Sekunden wird nach TAGs gesucht
- Wenn nach 30 Sekunden kein TAG erkannt wird, schaltet das System den Alarm ein. Wenn die Geschwindigkeit unter 30 km / h fällt, wird der Motor blockiert.

Verlassen des Anti-HiJack Modus, der durch das Verschwinden des TAGs aktiviert wurde, erfolgt auf eine der folgenden Arten:

- wenn ein TAG erscheint;
- SMS-Befehl 30 XXXX, wobei XXXX der auf der Plastikkarte des Halters angegebene Notfallcode ist;
- Eingabe des Notfallcodes (Plastik Karte) über den Service-Taster;
- vom persönlichen Konto auf der Webseite www.starline-online.ru durch Eingabe des Notfallcodes von der Plastik Karte.

⚠ Wenn der Notfallcode dreimal falsch eingegeben wird, wird die Eingabemöglichkeit für 15 Minuten gesperrt, und die entsprechende SMS wird an die Nummer des Eigentümers gesendet.

① Standardmäßig ist die Option Anti-HiJack Modus beim Verschwinden von Tags deaktiviert.

Slave-Modus

Im Slave-Modus können Sie die Alarmanlage mit dem normalen Autoschlüssel steuern.

Zusätzlich wird eine Autorisierung des Besitzers auf eine der folgenden Arten verwendet:

- ein TAG oder angelerntes Smartphone in der Identifikationszone während der Deaktivierung. Die Zeit für die Suche nach TAGs kann von 1 bis 60 Sekunden eingestellt werden.
- Eingabe des PIN (z.B. über Lenkradtasten oder Fensterheber). Der Code wird bei eingeschalteter Zündung eingegeben. Wird der PIN nicht eingegeben, greift die Motorblockade. Die Wartezeit auf den PIN kann von 1 bis 60 Sekunden eingestellt werden.

Wird kein TAG oder Smartphone erkannt und kein PIN eingegeben, ertönen nach 6 Sekunden (Standard Einstellung) kurze Sirensignale und nach weiteren 10 Sekunden ein Vollalarm.

⚠ Wenden Sie sich an Ihren Installateur, um die Methode und das Zeitlimit für die Identifizierung des Besitzers zu ändern.

Freihand-Modus

Der Freihand-Modus dient zur automatischen Steuerung (Schärfen / Entschärfen) durch einen TAG oder Smartphone. Ist ein TAG oder Smartphone neben dem Fahrzeug wird das System automatisch entschärft. Verschwindet es aus dem Sichtbarkeitsbereich, wird das System automatisch geschärft. Sie können den Freihand-Modus mit einem SMS-Befehl (70 bzw. 71), Befehl im Sprachmenü, aus der StarLine App oder von einem persönlichen Zugang auf der Seite www.starline-online.ru aktivieren oder deaktivieren.

⚠ Standardmäßig ist der Freihand-Modus deaktiviert. Alle Parameter des Modus werden während der Installation vom Installateur festgelegt.

Es gibt verschiedene Optionen zum Schärfen und Entschärfen im Freihand-Modus:

- Schärfen wenn der TAG aus der Identifikationszone verschwindet;
- Schärfen über den optionalen Berührungssensor wenn ein TAG sichtbar ist;
- Entschärfen sobald ein TAG erscheint;
- Entschärfen über den optionalen Berührungssensor wenn ein TAG sichtbar ist.

① Standardmäßig ist der Bereich des TAG auf den Maximalwert festgelegt. Die Erkennungs- und Verlustzone wird in Ihrem persönlichen Konto auf der Website www.starline-online.ru konfiguriert (Einstellungen → Grundeinstellungen → Freisprecheinrichtung).

Wenn bei geöffneten Türen, der Motorhaube oder dem Kofferraum der TAG nicht mehr sichtbar ist, meldet das System das Ereignis auf eine oder mehrere der folgenden Arten:

- SMS-Benachrichtigung beim Scharfschalten;
- SMS-Benachrichtigung über den Abbruch der Scharfschaltung;
- Akustisches Signal über den Abbruch der Scharfschaltung;
- Abbruch der Scharfschaltung.

Wenn während der Fahrt die Verbindung unterbrochen wurde oder die Batterie des TAGs leer ist, wird eine SMS-Benachrichtigung ans Telefon gesendet. Nachdem die verletzte Zone wiederhergestellt ist, schärft sich das System nach einiger Zeit. Im Freihand-Modus werden SMS-Warnungen an Telefone, die für den Empfang von Alarmmeldungen konfiguriert sind, versendet wenn eine der Türen, die Motorhaube oder der Kofferraum während des Übergangs in den Modus geschärft geöffnet wird. Wenn während der Fahrt die Verbindung unterbrochen wird oder die Batterie des TAGs versagt, dieses Ereignis jedoch in der Kabine aufgezeichnet wird, ignoriert das System das Verschwinden des Signals. 10 Sekunden nachdem eine Tür geöffnet wurde, wechselt das System automatisch in den Modus geschärft.

Deaktivieren des Freihand-Modus für einen Überwachungszyklus

Wenn sich der TAG zum Zeitpunkt des Parkens in Sichtweite befindet (z.B. wenn Sie sich in einem Café befinden und das Auto in der Nähe geparkt ist) wird empfohlen, das Entschärfen im Freihand-Modus für einen Wachzyklus zu deaktivieren. Nach dem Ende des Wachzyklus kehrt das System nach dem Öffnen einer der Türen, des Kofferraums oder der Motorhaube automatisch in die vorherige Betriebsart zurück.

Betriebsarten

Das Deaktivieren der Entschärfen Funktion im Freihand-Modus für einen Wachzyklus kann auf eine der folgenden Arten erfolgen:

- Schärfen durch drücken der Taste des TAG;
- Schärfen mit dem original Schlüssel;
- Schärfen durch zweimaliges Drücken der Schließen Taste des OEM Schlüssels innerhalb von 10 Sekunden.

Ist das System entschärft und der Besitzer ist in der Nähe (z.B. beim Entladen) wird empfohlen das Schärfen im Freihand-Modus für einen Zyklus zu deaktivieren. Nach dem Einschalten der Zündung oder dem Senden des Schärfen Befehls kehrt das System automatisch in den Freihand-Modus zurück.

Das Deaktivieren der Schärfen Funktion im Freihand-Modus für einen Zyklus kann auf eine der folgenden Arten erfolgen:

- Entschärfen durch drücken der Taste auf dem TAG;
- Entschärfen mit dem original Schlüssel;
- Entschärfen durch zweimaliges Drücken der Öffnen Taste des OEM Schlüssels innerhalb von 10 Sekunden.

⚠ Im Freihand-Modus wird keine automatische Schärfung ausgeführt, wenn der TAG sichtbar ist.

Service-Modus

Der Service-Modus wurde entwickelt, um Sicherheitsfunktionen vorübergehend zu deaktivieren und den Zugriff auf die Einstellungen des Systems zu verhindern. Empfohlen für den Zeitraum der Wartung des Fahrzeugs.

⚠ Es ist nur möglich den Service-Modus zu aktivieren wenn das System entschärft ist.

Folgende Funktionen und Modi stehen im Servicemodus nicht zur Verfügung:

- Schärfen und entschärfen;
- Freihand-Modus;
- Ansteuerung der Zentralverriegelung während der Fahrt;
- Ferngesteuerter und automatischer Motorstart;
- Turbo-Timer-Funktion;
- Ansteuerung der Standheizung;
- Entriegeln des Kofferraums;
- Panikalarm;
- Anti-HiJack Modus;
- Änderung von Einstellungen;
- Abschnitt „CAN-Informationen“ in Ihrem persönlichen Konto auf www.starline-online.ru.

Betriebsarten

Der Service-Modus wird auf eine der folgenden Arten aktiviert:

- halten Sie die Taste des TAG für 5 Sekunden gedrückt;
- SMS-Befehl 51;
- Befehl 51 aus dem Sprachmenü;
- Aus der StarLine App heraus;
- vom persönlichen Konto auf der Webseite www.starline-online.ru

Der Übergang in den Service-Modus wird durch den Wechsel der Farbe der LED des TAGs auf gelb bestätigt.

ⓘ Im Servicemodus ist es nicht möglich in andere Modi zu wechseln!

Der Service-Modus kann wie folgt deaktiviert werden:

- halten Sie die Taste des TAG für 5 Sekunden gedrückt;
- SMS-Befehl 50;
- Befehl 50 aus dem Sprachmenü;
- Aus der StarLine App heraus;
- Vom persönlichen Konto auf der Webseite www.starline-online.ru

Motorblockade

Die Funktion Motorblockade verbietet die Fortbewegung des Fahrzeugs ohne zusätzliche Autorisierung des Eigentümers. Die zusätzliche Autorisierung erfolgt durch Eingabe eines PIN-Codes des Besitzers über Standardtasten des Fahrzeugs (z. B. die Mediensteuertasten am Lenkrad, Fensterheber-Steuertasten). Der Code ist zwischen den verfügbaren Tasten frei wählbar. Der Code wird bei eingeschalteter Zündung eingegeben. Ob die Autorisierung durch PIN und TAG oder durch eins von beiden erfolgen muss, ist programmierbar!

Wenn die Autorisierung des Besitzers nicht erfolgt, wird der Motor beim Versuch das Fahrzeug zu bewegen für 1 Minute blockiert oder bis der Besitzer sich entsprechend autorisiert.

⚠ Wenn die Blockade-Funktion in Verbindung mit dem Modus „Slave“ aktiviert ist, müssen zum Deaktivieren beide Berechtigungsbedingungen erfüllt sein: Vorhandensein eines TAGs und Eingabe eines Autorisierungs-codes.

Motorstart-Funktion

(nur StarLine S96. Wird nicht supportet, da in Deutschland nicht zulässig)

Mit der Motorstart-Funktion können Sie den Motor aus der Ferne starten und stoppen.

Vorbereiten eines Autos mit Schaltgetriebe für den Fernstart und automatischen Start des Motors

Bevor die Funktion genutzt werden kann, muss die Prozedur "gesicherter Leerlauf" durchgeführt werden:

- Ziehen Sie die Feststellbremse bei laufendem Motor an. Die LED am Service-Taster leuchtet auf;
- Ziehen Sie den Schlüssel vom Zündschloss. Der Motor wird weiter laufen;
- Steigen Sie aus dem Auto, schließen Sie alle Türen, den Kofferraum und die Motorhaube und schärfen Sie das System. Der Motor geht aus;
- Die Alarmanlage ist jetzt scharf;
- Das "N" -Symbol wird in der StarLine-App oder in Ihrem Konto auf der Website www.starline-online.ru angezeigt;
- Das System ist bereit für den Fernstart und automatischen Motorstart.

Motorstart-Funktion

⚠ Wenn die Tür geöffnet oder die Zündung eingeschaltet wird, nachdem "gesicherter Leerlauf" ausgeführt wurde, wird der Fernstart und der automatische Start des Motors bis zur nächsten Ausführung der Prozedur "gesicherter Leerlauf" abgebrochen.

Vorbereiten eines Autos mit Automatikgetriebe für den Fernstart und automatischen Start des Motors
Stellen Sie sicher, dass sich der Wählhebel des Automatikgetriebes in der Position "Parken" befindet.

Motorstart

Der Fernstart des Motors wird auf eine der folgenden Arten durchgeführt:

- SMS-Befehl 21;
- Befehl 21 aus dem Sprachmenü;
- von der StarLine App;
- vom persönlichen Konto auf der Webseite www.starline-online.ru.

Der automatische Motorstart kann unter einer der folgenden Bedingungen ausgeführt werden:

- nach Temperaturwert. Starten des Motors, wenn die Temperatur des Motors unter dem angegebenen Wert liegt. Der Temperaturwert wird in der StarLine-App oder im persönlichen Konto auf der Website www.starline-online.ru eingestellt.
- durch den Spannungswert der Batterie. Starten des Motors, wenn die Batteriespannung reduziert ist. Der Spannungswert wird in der StarLine-App oder im persönlichen Konto auf der Website www.starline-online.ru eingestellt.
- periodisch Start des Motors mit dem eingestellten Wiederholungsintervall. Das Intervall wird in der StarLine-App oder im persönlichen Konto auf der Website www.starline-online.ru festgelegt.
- auf Wecker. Starten des Motors zu einer bestimmten Zeit.
Motor-Startpläne werden in der StarLine-App oder in Ihrem Konto auf der Website www.starline-online.ru installiert.

① Die minimale Motorlaufzeit für Fernstart beträgt 10 Minuten. Sie können dies in Ihrem persönlichen Konto auf der Website www.starline-online.ru oder in der StarLine Mobile-Anwendung ändern. Um die Laufzeit zu verlängern, senden Sie einen SMS-Befehl 21, einen Befehl 21 aus dem Sprachmenü, über die StarLine App oder den persönlichen Account auf der Website www.starline-online.ru.

ⓘ Der automatische Motorstart wird nicht ausgeführt, wenn seit dem letzten Start weniger als 1 Stunde vergangen ist oder der vorherige automatische Start fehlgeschlagen ist. Der automatische Start des Motors ist frühestens 5 Minuten nach dem Abstellen des Motors möglich.

Motor stoppen

Der Motor stoppt wenn:

- der Befehl gesendet wurde (SMS-Befehl 20, Befehl 20 aus dem Sprachmenü, Befehl aus der StarLine-App oder aus dem persönlichen Konto auf der Website www.starline-online.ru);
- betätigen Sie die Schließen Taste des Schlüssels dreimal im Abstand von höchstens 5 Sekunden (die Verfügbarkeit dieser Funktion hängt vom Automodell ab - wenden Sie sich an den Installateur);
- ein Alarm ausgelöst wurde;
- das Auto begann sich zu bewegen;

Motorstart-Funktion

- die Haube geöffnet wurde;
- die Feststellbremse gelöst wurde (für Fahrzeuge mit Schaltgetriebe);
- der Wählhebel aus der Position "Parken" bewegt wurde (für Fahrzeuge mit Automatikgetriebe);
- das Bremspedal gedrückt wurde;
- die beim Einrichten des Systems angegebene maximale Temperaturschwelle des Motors erreicht wurde. Dies schützt den Motor vor Überhitzung.

Übernahme des laufenden Motors

Um mit dem Auto zu fahren, ohne den Motor nach dem Fernstart zu stoppen, gehen Sie folgendermaßen vor:

- Für Fahrzeuge mit Zündschloss:
 - System entschärfen;
 - den Schlüssel in das Zündschloss stecken, ihn in die Position "Zündung ein" drehen und losfahren.
 - die LED am Servicetaster erlischt wenn das Bremspedal getreten oder die Feststellbremse gelöst (oder der Wählhebel des Automatikgetriebes aus der Stellung "Parken" herausbewegt) wird;
- Für Fahrzeuge mit START / STOP-Taste:
 - System entschärfen;
 - das Bremspedal 3 Sekunden lang getreten halten;
 - die LED am Servicetaster erlischt und das Fahrzeug kann gefahren werden. (die START / STOP-Taste muss nicht gedrückt werden);

ⓘ Die Übernahme des laufenden Motors, wird während der Installation vom Installationsspezialisten überprüft.

Die Funktion „Standheizung“

Die Funktion ermöglicht das Aktivieren der Standheizung. Die Funktion kann sowohl im manuellen als auch im automatischen Modus durchgeführt werden.

Manueller Modus

Im manuellen Modus wird die Standheizung durch einen Befehl ein- / ausgeschaltet. Sie können die Standheizung auf eine der folgenden Arten aktivieren:

- SMS-Befehl 221;
- über die StarLine App;
- vom persönlichen Konto auf der Webseite www.starline-online.ru.

ⓘ Die Heizungsbetriebszeit in diesem Modus beträgt 20 Minuten. Sie können dies in Ihrem persönlichen Konto auf der Website www.starline-online.ru oder in der StarLine App ändern.

ⓘ Wenn die Standheizung über Standardeinstellungen verfügt, die sich von denen im persönlichen Konto unterscheiden, kann die Betriebszeit von der programmierten abweichen.

Um die Laufzeit zu verlängern, müssen Sie den Befehl zum Starten der Heizung erneut senden. Sie können die Standheizung auf eine der folgenden Arten deaktivieren:

- SMS-Befehl 220;
- Über die StarLine App;
- vom persönlichen Konto auf der Webseite www.starline-online.ru

Motorstart-Funktion

Automatischer Modus

⚠ Der automatische Modus muss im Installationsprogramm aktiviert werden wenn das System nach der Installation eingerichtet wird.

Im automatischen Modus wird die Standheizung vor dem Fern- und / oder automatischen Start des Motors eingeschaltet. Wenn die Temperatur des Motors vor dem ferngesteuerten oder automatischen Start geringer als die eingestellte Temperatur ist, startet die Standheizung. Wenn sich der Motor auf die eingestellte Temperatur erwärmt hat oder nach Ablauf der eingestellten Zeit, startet der Motor. Die Standheizung schaltet nach Ablauf der eingestellten Zeit oder bei Erreichen der Schwelltemperatur ab.

ⓘ Die Betriebszeit der Heizung in diesem Modus beträgt 10 Minuten. Um die Zeit zu verlängern, müssen Sie den Befehl zum Starten der Heizung manuell senden. Die Betriebszeit und die Schwelltemperatur für das Abschalten der Standheizung können in Ihrem Konto auf www.starline-online.ru oder in der StarLine-App geändert werden.

Turbo-Timer-Funktion

Bei Fahrzeugen mit Turbo-Lader verwenden Sie die Turbo-Timer-Funktion, um den Lader zu kühlen.

ⓘ Die Turbo-Timer-Funktion muss im Installationsprogramm während der Installation aktiviert werden.

Gehen Sie folgendermaßen vor um die Funktion bei Fahrzeugen mit Zündschloss zu aktivieren:

- bei laufendem Motor die Feststellbremse anziehen. Die LED am Service-Taster leuchtet auf;
- den Schlüssel aus dem Zündschloss entfernen. Der Motor läuft weiter;
- Steigen Sie aus dem Auto, schließen Sie alle Türen, den Kofferraum und die Motorhaube und schärfen Sie das System;
- Wenn der Turbo-Lader abgekühlt ist, stoppt der Motor.

Gehen Sie folgendermaßen vor, um die Funktion bei Fahrzeugen mit der Start/Stopp-Taste zu aktivieren:

- Bei laufendem Motor die Feststellbremse anziehen;
- Die LED der Service Taste leuchtet auf;
- Steigen Sie aus dem Auto, schließen Sie alle Türen, den Kofferraum und die Motorhaube und schärfen Sie das System;
- Wenn der Turbo-Lader abgekühlt ist, stoppt der Motor.

ⓘ Die Kühlzeit des Turbo-Laders wird automatisch berechnet und hängt von der Motordrehzahl vor dem Ende der Fahrt ab. Die maximale Abkühlzeit des Turbos beträgt 5 Minuten. Bei Fahrzeugen mit Start/Stopp-Taste wird der Turbo-Timer automatisch verlängert, bis das System geschärft wird.

Strand Modus

Im Strand Modus ist zum Schärfen und Entschärfen der TAG nicht erforderlich (er kann im Auto gelassen werden). Der Besitzer kann den Notfallcode eingeben, indem er den Bereich berührt, in dem der optionale kapazitive Sensor StarLine EC-1 eingebaut ist.

Gehen Sie folgendermaßen vor, um den Modus zu aktivieren:

1. Entschärfen Sie das System und schalten Sie die Zündung aus.
2. Drücken Sie die Service-Taste dreimal und schalten Sie die Zündung ein. Die Aktivierung des Strandmodus wird von drei akustischen Signalen bestätigt.
3. Steigen Sie aus dem Auto und berühren Sie dreimal den Sensor EC-01 (optional). Das System ist dann geschärft.

⚠ Der Strand Modus deaktiviert den Freihand Modus zum Entschärfen.

Verlassen Sie den Modus, indem Sie den Notfallcode der Alarmanlage durch berühren des Sensors EC-01 eingeben. Der Abstand der Berührungen darf 3 Sekunden nicht überschreiten. Die Eingabe jeder Ziffer wird von einem Blinken der LED, was der Position der Ziffer im Code entspricht, bestätigt.

⚠ Wenn der Not-Aus-Code dreimal falsch eingegeben wird, wird die Möglichkeit der erneuten Eingabe des Codes für 15 Minuten gesperrt.

ⓘ Nach dem Entschärfen wechselt das System nach 30 Sekunden ohne Aktion (Öffnen einer Tür oder Klappe) automatisch in den Modus geschärft zurück und der Strand Modus bleibt aktiv.

DVR-Funktion steuern

ⓘ Die Funktion DVR-Steuerung wird vom Installateur während der Installation des Systems aktiviert.

In den folgenden Fällen schaltet das System den DVR automatisch für die Aufnahme ein:

- Wenn die Zündung für 5 Minuten eingeschaltet ist;
- Bei Alarm- oder Voralarmauslösung wird der DVR für 2 Minuten aktiviert;
- Der SMS-Befehl 69 aktiviert die Funktion für 5 Minuten.

ⓘ Wenn der Motor läuft während das System geschärft wird, funktioniert der DVR weiter, bis der Motor abschaltet.

GSM Steuerbefehle

Das System wird über das Sprachmenü und SMS-Befehle des Besitzers (M1) und die im Speicher des Systems gespeicherten Nummern (M2, M3, M4) gesteuert. Die Telefonnummer, von der der erste Anruf an die Nummer der SIM im System getätigt wurde, wird automatisch als Hauptnummer des Besitzers gespeichert. Von dieser Nummer aus können alle Befehle ohne GSM-Passwort gesendet werden. Um Befehle von anderen Nummern zu senden, geben Sie das Passwort am Anfang des Textes mit dem Befehl ein (senden Sie zum Beispiel die folgende SMS-Nachricht "1234 11" zum Scharfschalten, wobei 1234 das GSM-Passwort und 11 die Befehlsnummer ist).

Das GSM-Passwort wird beim ersten Anruf von der Hauptnummer des Besitzers eingestellt.

GSM-Steuerbefehle

⚠ Wenn ein Passwort von der Gastnummer 2 Mal falsch eingegeben wird, wird die Ausführung von Befehlen von dieser Nummer für 1 Stunde gesperrt und eine entsprechende Nachricht wird an die Nummer des Eigentümers gesendet.

Warnmeldungen konfigurieren

Das System informiert den Besitzer per Anruf und SMS über verschiedene Ereignisse (Alarmauslösung, Verringerung des Guthabens auf der SIM-Karte, entladen der Batterie, usw.). Sie können die Meldungen in Ihrem persönlichen Konto auf der Seite www.starline-online.ru einrichten (Einstellungen → Telematik → Alarm-Einstellungen / Zusätzliche Meldungen per SMS).

Befehl	Funktion	Telefon M1	Telefon M2-M4	Gast Telefon
0	Befehle anhören	✓	✓	✓
10	Entschärfen	✓	✓	✓
11	Schärfen	✓	✓	✓
12	Schärfen ohne Erschütterungssensor	✓	✓	✓
13	Schärfen ohne zusätzlichen Sensor	✓	✓	✓
14	Schärfen ohne Vorwarnung Erschütterungssensor	✓	✓	✓
15	Schärfen ohne Neigungssensor	✓	✓	✓
16	Schärfen und Verbindung trennen	✓		
17	Entschärfen und Verbindung trennen	✓		
20	Ferngestarteter Motor aus	✓	✓	
21	Motor Fernstart	✓	✓	
31	Anti-HiJack Modus aktivieren	✓	✓	✓
40	Position des Fahrzeugs anfordern	✓	✓	✓
41	Status des Fahrzeugs abfragen	✓	✓	✓
50	Service Modus deaktivieren	✓	✓	
51	Service Modus aktivieren	✓	✓	
70	Freihand Modus deaktivieren	✓	✓	
71	Freihand Modus aktivieren	✓	✓	

DVR-Funktion steuern

Liste der SMS-Befehle

Grundlegende Befehle

Befehl	Funktion	Telefon M1	Telefon M2-M4	Gast Telefon
10 0-	Entschärfen	✓	✓	✓
11 0+	Schärfen	✓	✓	✓
12	Schärfen ohne Erschütterungssensor	✓	✓	✓
13	Schärfen ohne zusätzlichen Sensor	✓	✓	✓
14	Schärfen ohne Vorwarnung Erschütterungssensor	✓	✓	✓
15	Schärfen ohne Neigungssensor und Bewegungssensor	✓	✓	✓
19 PANIC	Panikalarm	✓	✓	✓
20 D-	Ferngestarteter Motor aus	✓	✓	
21 D+	Motor Fernstart	✓	✓	
220	Standheizung deaktiviert	✓	✓	✓
221	Standheizung aktiviert	✓	✓	✓
40 GPS	Position des Fahrzeugs anfordern	✓	✓	✓
41 AUTO	Status des Fahrzeugs abfragen	✓	✓	✓
45 MONEY	Guthaben auf der SIM Karte und GSM+GPRS Signalqualität anfordern	✓	✓	✓
30 xxxx A- xxx	Deaktivieren des Anti-Hijack Modus, wobei xxxx der Notfallcode des Systems ist, der auf der Plastikkarte des Inhabers angegeben ist	✓	✓	✓
31 A+	Aktivieren des Anti-Hijack Modus	✓	✓	✓
50 S-	Service Modus deaktivieren	✓	✓	
50 S+	Service Modus aktivieren	✓	✓	
69 VIDEOREG	DVR aktivieren	✓	✓	✓
70 R-	Freihand Modus deaktivieren	✓	✓	
70 R+	Freihand Modus aktivieren	✓	✓	
VALIDATOR	Autorisierungscode zurücksetzen	✓		
8N	Fügen Sie ein flexibles Logikprogramm hinzu, wobei N die vom Installateur gemeldete Programmnummer ist. Mit der flexiblen Logik können Sie neue Funktionen hinzufügen, die sich nicht im System oder im Auto befinden. Flexible Logikprogramme werden vom Installateur erstellt.	✓	✓	✓

GSM Steuerbefehle

Informationsbefehle

Befehl	Funktion	Telefon M1	Telefon M2-M4	Gast Telefon
05 REG?	Anfordern einer Liste der registrierten Geräte	✓	✓	
06 GSMPSW?	GSM-Passwortabfrage	✓		
07 TEL	Liste der angemeldeten Telefone anfordern	✓	✓	
09 INFO	Anforderung von Informationen zu GSM-Signalqualität, Batteriespannung und Software-Version der Systemkomponenten.	✓	✓	
MINMALGU THABEN X	Festlegen eines unteren Schwellenwerts für die Benachrichtigung über eine Abnahme des Kontostands einer SIM-Karte, wobei X ein Wert in Euro ist.	✓		
MINIMAL- SPANNUNG XX.X	Festlegen eines unteren Schwellenwerts für die Benachrichtigung über eine Abnahme der Batteriespannung, wobei XX.X der Spannungswert von 10,0 bis 12,0 in Volt ist.	✓		
MINIMALSP ANNUNG?	Informationen zum unteren Schwellenwert der Batteriespannung anfordern.	✓		

GSM Einstellungen

Befehl	Funktion	Telefon M1	Telefon M2-M4	Gast Telefon
0000 XXXX GSMPSW XXXX	Neues GSM-Passwort hinterlegen, wobei XXXX ein neues Passwort ist	✓		
0050 XXXX YYYY PIN XXXX YYYY	Neuen Notfallcode für die Notentschärfung des Systems, wobei XXXX der alte Code ist und YYYY der neue Code	✓		
0001 XY XXX M1 XY XXX	Neues Telefon M1 speichern, wobei X den Anruf bei Alarm setzt (1=ein, 0=aus) und Y die SMS bei Alarm (1=ein, 0=aus). XXX ist die Telefonnummer im intern. Format: +49123456.... Telefon M1 kann nicht gelöscht werden.	✓		
0002 XY XXX M2 XY XXX	Neues Telefon M2 speichern, wobei X den Anruf bei Alarm setzt (1=ein, 0=aus) und Y die SMS bei Alarm (1=ein, 0=aus). XXX ist die Telefonnummer im intern. Format: +49123456.... Werden die Parameter XY und die Telefonnummer nicht eingegeben, wird das M2-Telefon gelöscht	✓		

GSM Steuerbefehle

GSM Einstellungen

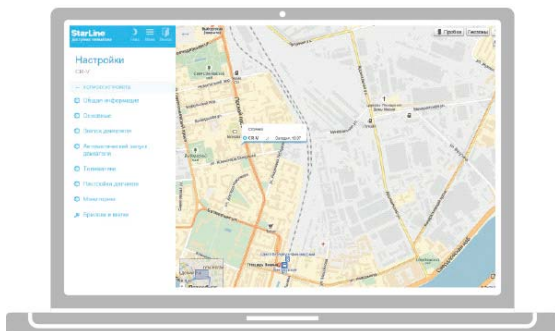
Befehl	Funktion	Telefon M1	Telefon M2-M4	Gast Telefon
0003 XY XXX M4 XY XXX	Neues Telefon M3 speichern, wobei X den Anruf bei Alarm setzt (1=ein, 0=aus) und Y die SMS bei Alarm (1=ein, 0=aus). XXX ist die Telefonnummer im intern. Format: +49123456.... Werden die Parameter XY und die Telefonnummer nicht eingegeben, wird das M3-Telefon gelöscht.	✓		
0004 XY XXX M4 XY XXX	Neues Telefon M4 speichern, wobei X den Anruf bei Alarm setzt (1=ein, 0=aus) und Y die SMS bei Alarm (1=ein, 0=aus). XXX ist die Telefonnummer im intern. Format: +49123456.... Werden die Parameter XY und die Telefonnummer nicht eingegeben, wird das M4-Telefon gelöscht	✓		
9900 PIN XY XXX EM1PINXYXXX	Rufnummer Besitzer M1 ändern: PIN = Notfallcode (Sie müssen auch das GSM-Passwort von Gasttelefonen eingeben), X = Anruf bei Alarm, Y = SMS bei Alarm; XXX = neue Telefonnummer. Die Telefonnummer muss mit einem "+" beginnen, dann müssen die Landesvorwahl und die Telefonnummer innerhalb des Landes mindestens 5 Ziffern enthalten. Dieser Befehl kann von jedem Telefon aus gesendet werden.	✓	✓	✓
009401 M2+	Einrichtung aller Steuerbefehle für das Telefon M2 wie für M1.	✓		
009400 M2-	Deaktivieren aller Steuerbefehle für M2 wie für M1.	✓		
009500 GUEST+	Aktivieren der Steuerung des Systems von Telefonen aus, die nicht registriert sind.	✓		
009501 GUEST-	Deaktivieren der Steuerung des Systems von Telefonen aus, die nicht registriert sind.	✓		
00961 M1PSW+	Passwort für M1 erforderlich	✓		
00960 M1PSW-	Passwort für M1 nicht erforderlich	✓		
APN?	Lesen APN aktive SIM-Karte	✓		
APN NAME LOGIN PSW	APN-Eintrag für den Internetzugang der aktiven SIM-Karte: NAME = APN-Name, erforderlicher Parameter (z. B. internet.mts.ru); LOGIN PSW = Login und Passwort für den Zugriff, optionale Parameter (z. B. mts mts). Wenn Sie keine Parameter angeben, wird der eingestellte Wert gelöscht.	✓		

GSM Steuerbefehle

Befehl	Funktion	Telefon M1	Telefon M2-M4	Gast Telefon
00520	Deaktivierung SMS-Nachrichten beim Roaming	✓		
00521	Aktivierung SMS-Nachrichten beim Roaming	✓		
00522	Aktivierung SMS-Nachrichten, beim Roaming, GPRS-Verbindung automatisch trennen	✓		
00523	Aktivierung GPRS beim Roaming	✓		
00524	Deaktivierung GPRS beim Roaming	✓		

Benutzereinstellungen ändern

Die Benutzereinstellungen können in Ihrem Konto auf der Website www.starline-online.ru geändert werden.



TAGs und Smartphones BT anlernen

Verwenden Sie den Modus "Geräteregistrierung", um neue TAGs und Smartphones zu registrieren.

- ① Um das unerlaubte Anlernen neuer Komponenten auszuschließen, kann der Modus Geräteregistrierung nur bei entschärftem System aufgerufen werden.
- ① TAGs und Smartphones müssen in einem Zug registriert werden. Bei der Registrierung neuer TAGs und Smartphones werden alle vorher angelernten TAGs und Smartphones aus dem Speicher gelöscht. Sie müssen erneut gekoppelt. Insgesamt können bis zu 5 Geräte im System registriert werden.

Rufen Sie den Modus Geräteregistrierung auf

1. System entschärfen



2. Schalten Sie die Zündung aus (wenn sie eingeschaltet war).



3. Drücken Sie den Service-Taster 7 mal.



4. Zündung einschalten. Die LED blinkt 7x und die Sirene gibt 7 Signale ab.



5. Der Eintritt in den Modus Geräteregistrierung wird durch 2x Blinken der LED auf dem Service-Taster und 2 kurze Sirenensignale bestätigt.



TAG anlernen

Registrierung von TAGs

1. Entfernen Sie die Batterie aus dem TAG



2. Drücken und halten Sie die Taste des TAG gedrückt und legen Sie die Batterie ein. Die TAG LED leuchtet rot.



3. Lassen Sie die Taste los. Die LED des TAG muss 10 Sekunden lang rot aufblitzen.



4. Die erfolgreiche Registrierung wird durch einen grünen Blitz der LED des TAGs, zweimal Blinken der LED im Service Taster und zweimaligem Piepen der Sirene bestätigt. Wenn der TAG nicht registriert ist, leuchtet die LED rot.



5. Wiederholen Sie die Schritte 1 bis 3 für die restlichen TAGs.

Smartphone anlernen

Laden Sie die StarLine Key-App aus dem Google Play Store oder dem App Store herunter.

Registrieren Sie Ihr Smartphone mit der StarLine Key App:

- Aktivieren Sie Bluetooth in den Smartphone Einstellungen;
- Klicken Sie auf die Schaltfläche Suche starten;
- Geben Sie für Smartphones auf der Android-Plattform den Code "000000" ein, auf der iOS-Plattform - klicken Sie auf die Schaltfläche "Pair" (kein Code erforderlich).



Der Modus Geräteregistrierung wird automatisch nach 5 Minuten oder durch Ausschalten der Zündung verlassen.



Das Verlassen des Modus Geräteregistrierung wird durch 2x Blinken der LED und durch eine Anzahl Sirensignale, die der Anzahl gekoppelter Geräte entspricht, bestätigt.

Eine SMS mit einer Liste der angelernten Geräte wird an das Smartphone des Besitzers geschickt.

Notentschärfen

Wenn der TAG verloren gegangen ist, die Batterie des TAGs entladen wurde, kein Zugriff auf die App möglich ist oder der Anti-HiJack Modus aktiviert ist, verwenden Sie den Notfallcode, der auf der Plastikkarte angegeben ist.



Notentschärfen

Eingabe des Notfallcodes über die Service-Taste

Das System kann wie folgt notentschärft werden:

1. Zündung einschalten. Alarm ist aktiviert.



2. Drücken Sie die Service-Taste so oft, wie es der ersten Ziffer des Notfallcodes entspricht.

Press
X times



X - the first digit
of the code
of emergency
security deactivation

3. Zündung ausschalten. Die LED am Service-Taster blinkt, die Anzahl der Blinkimpulse entspricht der Position der Ziffer des Notfallcodes (1, 2, 3 oder 4-mal).



4. Zündung einschalten.



5. Wiederholen Sie die Schritte 2 bis 4 für die restlichen Ziffern des Codes.

Wenn der Notfallcode richtig eingegeben wurde, werden auf der Service-Taste 3 LED-Signale angezeigt. Das System ist entschärft.

⚠ Wenn der Notfallcode dreimal falsch eingegeben wird, wird die Möglichkeit der erneuten Eingabe des Codes für 15 Minuten gesperrt und eine SMS wird an die Telefonnummer des Eigentümers gesendet.

Ein ungültiger Versuch, eine Nummer einzugeben, wird durch 5-maliges Blinken der LED angezeigt.

Prozedur der Code-Eingabe am Beispiel 5342



Notentschärfen für Fahrzeuge mit START/STOPP-Taste

Bei Fahrzeugen mit einer START/STOPP-Taste ist eine Notentschärfung ohne Zündung möglich.

Gehen Sie folgendermaßen vor, um das System zu deaktivieren:

1. Stellen Sie sicher, dass die Zündung ausgeschaltet ist.
2. Drücken Sie die Service-Taste so oft, wie es der ersten Ziffer des Notfallcodes entspricht.
3. Nach 5 Sekunden wird die Eingabe der Nummer durch ein LED-Signal am Service-Taster bestätigt. Die Anzahl der Signale entspricht der Sequenznummer der Ziffer des Notfallcodes (1, 2, 3 oder 4-mal).
4. Wiederholen Sie die Schritte 1 und 2 für die restlichen Ziffern des Codes.

Wenn der Notfallcode richtig eingegeben wurde, werden auf dem Service-Taster 3 LED-Signale angezeigt. Das System ist entschärft.

Notentschärfung

Eingabe des Notfallcodes mit einem kapazitiven StarLine EC-1-Sensor

Sie können den Notfallcode mit dem kapazitiven Sensor StarLine EC-1 (optional) eingeben.

Um das System zu entschärfen, gehen Sie folgendermaßen vor:

1. Berühren Sie den Berührungssensor dreimal. Es wird 1 Sirensignal ausgegeben.
2. Berühren Sie den Sensor so oft, wie es der ersten Ziffer des Notfallcodes entspricht. Die Eingabe der Nummer wird durch das LED-Signal am Service-Taster bestätigt.
3. Geben Sie die restlichen Ziffern des Codes genau wie in Schritt 2 ein. Es folgen LED-Signale am Service-Taster, deren Anzahl der Folgenummer der Ziffer des Notfallcodes entspricht (1, 2, 3 oder 4 Mal).
4. Wenn der Notfallcode richtig eingegeben wurde, folgen 2 Signale der LED und der Sirene. Das System ist entschärft.
Wenn der Code falsch eingegeben wurde, folgen 4 Signale der LED und der Sirene.

⚠ Wenn der Notfallcode dreimal falsch eingegeben wird, wird die Möglichkeit der erneuten Eingabe des Codes für 15 Minuten gesperrt. Ein ungültiger Versuch, eine Nummer einzugeben, wird durch 5-maliges Blinken der LED angezeigt.

Notfallcode ändern

① Um den Notfallcode zu ändern, müssen Sie den aktuellen Notfallcode des Systems kennen.

Der anfängliche Notfallcode ist auf der mitgelieferten Karte des Besitzers aufgeführt.



Um den Notfallcode zu ändern, geben Sie zuerst den aktuellen Code und dann zweimal den neuen Notfallcode mit dem Service-Taster ein:

⚠ Der Notfallcode kann beliebige Ziffern außer Null enthalten.

1. Entschärfen Sie das System.
2. Drücken Sie viermal die Service-Taste.
3. Zündung einschalten. Die LED und die Sirene geben jeweils 4 Signale ab.
4. Der Eintritt in den Modus zur Notfallcode Änderung wird von 2 Signalen der LED und der Sirene bestätigt.

Notentschärfen

⚠ Wenn 5 Sekunden lang keine Aktion erfolgt, verlässt das System automatisch den Modus zum Ändern des Notfallcodes

5. Zündung ausschalten.
6. Schalten Sie die Zündung ein und drücken Sie die Service-Taste so oft, wie es der ersten Ziffer des aktuellen Notfallcodes entspricht.
7. Zündung ausschalten. Die LED am Service-Taster leuchtet auf, die Anzahl der Blinkimpulse entspricht der Nummer der Ziffer des Notfallcodes (1, 2, 3 oder 4 Mal).
8. Wiederholen Sie die Punkte 6 ... 7 für die restlichen Ziffern des Codes.
9. Die LED und die Sirene geben jeweils zwei Signale aus um die korrekte Codeeingabe zu bestätigen.
10. Schalten Sie die Zündung ein und drücken Sie die Service-Taste so oft, wie es der ersten Ziffer des neuen Notfallcodes entspricht.
11. Zündung ausschalten. Die LED am Service-Taster leuchtet auf, die Anzahl der Blinkimpulse entspricht der Nummer der Ziffer des Notfallcodes (1, 2, 3 oder 4 Mal).
12. Wiederholen Sie die Punkte 10 bis 11 für die restlichen Ziffern des neuen Codes.
13. Die LED und die Sirene geben jeweils zwei Signale aus um die korrekte Codeeingabe zu bestätigen.
14. Geben Sie den neuen Code erneut ein und wiederholen Sie die Schritte 10 bis 12.
15. Die LED und die Sirene geben jeweils zwei Signale aus um die korrekte Codeeingabe zu bestätigen.

Beispiel zum Ändern des Notfallcodes

Sie möchten den aktuellen Notfallcode 7184 in einen neuen 5463 ändern.

Gehen Sie dazu wie folgt vor:

1. Stellen Sie sicher, dass das System entschärft ist.
2. Drücken Sie die Service-Taste viermal.
3. Zündung einschalten. Die LED und die Sirene geben jeweils 4 Signale ab.
4. Der Eintritt in den Modus zur Notfallcode Änderung wird von 2 Signalen der LED und der Sirene bestätigt.
5. Zündung einschalten.
6. Drücken Sie die Service-Taste siebenmal. Zündung ausschalten.
7. Die LED blinkt 1x.
8. Zündung einschalten.
9. Drücken Sie die Service-Taste einmal. Zündung ausschalten.
10. Die LED blinkt 2x.
11. Zündung einschalten.
12. Drücken Sie die Service-Taste achtmal. Zündung ausschalten.
13. Die LED blinkt 3x.
14. Zündung einschalten.
15. Drücken Sie die Service-Taste viermal. Zündung ausschalten.
16. Die LED blinkt 4x.
17. Die LED und die Sirene geben jeweils zwei Signale aus um die korrekte Codeeingabe zu bestätigen.

Notfallcode ändern

18. Zündung einschalten.
19. Drücken Sie die Service-Taste fünfmal. Zündung ausschalten.
20. Die LED blinkt 1x.
21. Zündung einschalten.
22. Drücken Sie die Service-Taste viermal. Zündung ausschalten.
23. Die LED blinkt 2x.
24. Zündung einschalten.
25. Drücken Sie die Service-Taste sechsmal. Zündung ausschalten.
26. Die LED blinkt 3x.
27. Zündung einschalten.
28. Drücken Sie die Service-Taste dreimal. Zündung ausschalten.
29. Die LED blinkt 4x.
30. Die LED und die Sirene geben jeweils zwei Signale aus um die korrekte Codeeingabe zu bestätigen.
31. Zündung einschalten.
32. Drücken Sie die Service-Taste fünfmal. Zündung ausschalten.
33. Die LED blinkt 1x.
34. Zündung einschalten.
35. Drücken Sie die Service-Taste viermal. Zündung ausschalten.
36. Die LED blinkt 2x.
37. Zündung einschalten.
38. Drücken Sie die Service-Taste sechsmal. Zündung ausschalten.
39. Die LED blinkt 3x.
40. Zündung einschalten.
41. Drücken Sie die Service-Taste dreimal. Zündung ausschalten.
42. Die LED blinkt 4x.
43. Die LED und die Sirene geben jeweils zwei Signale aus um die korrekte Codeeingabe zu bestätigen.

Autorisierungscode ändern

Der Autorisierungscode wird verwendet, um den Start, bzw. das Fahren mit Hilfe von Standard-Fahrzeuggesten freizuschalten.

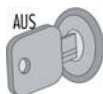
Gehen Sie folgendermaßen vor, um den Autorisierungscode zu ändern:

1. System entschärfen



Notfallcode ändern

2. Schalten Sie die Zündung aus (falls eingeschaltet).



3. Drücken Sie die Service Taste sieben Mal.

Press
7 times



4. Zündung einschalten. Die LED im Service Taster blinkt 7x und die Sirene piept 7x. Der Eintritt in den Modus Registrierung wird durch 2x blinken der LED und 2 kurze Sirenensignale bestätigt.



5. Geben Sie den neuen Autorisierungscode mit den unterstützten Standard Fahrzeugtasten im Abstand von höchstens 3 Sekunden ein. Jedes Drücken einer Standardtaste wird von einem einzigen LED Signal auf der Service Taste begleitet.

Press the standard
car buttons



Der PIN-Code darf aus einer Folge von 2 bis 30 Klicks regulärer Tasten bestehen. Eine Liste der vom Auto unterstützten Standardtasten finden Sie auf der Website can.starline.ru.

Wenn nach dem Drücken einer Taste die LED auf der Service-Taste nicht blinkt, wird die Taste in diesem Fahrzeug nicht unterstützt.

6. 3 Sekunden nach dem Ende der Eingabe des PIN-Codes bestätigen 2 kurze Töne der Sirene und 2x Blinken der LED die Annahme des Codes.



Autorisierungscode ändern

7. Wiederholen Sie den zuvor eingegebenen PIN-Code.
8. Wenn der Code korrekt wiederholt wurde, folgen 2 kurze Töne der Sirene und 2x Blinken der LED um den PIN-Code endgültig zu bestätigen. Wenn der Code falsch eingegeben wird, sind 4 kurze Signale von der Sirene zu hören. In diesem Fall wiederholen Sie die Schritte 5 - 8.
9. Schalten Sie innerhalb von 10 Sekunden die Zündung aus, um den Registrierungsmodus zu verlassen.

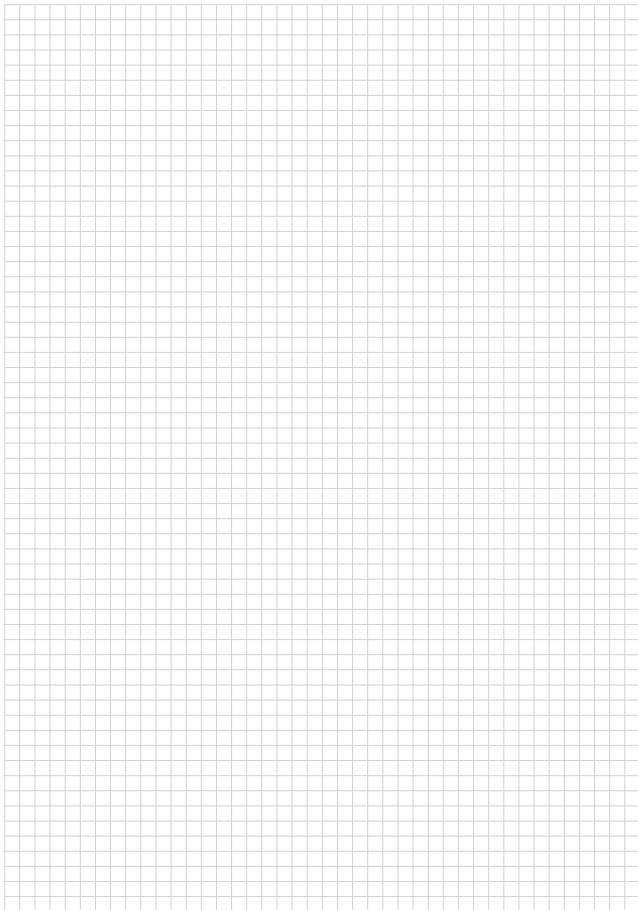


10. Das Verlassen des Modus Geräteregistrierung wird durch LED-Signale am Service-Taster und Piepen der Sirene bestätigt: 2-mal plus die Anzahl, die der Gesamtzahl der registrierten Handsender, TAGs und Smartphones entspricht.

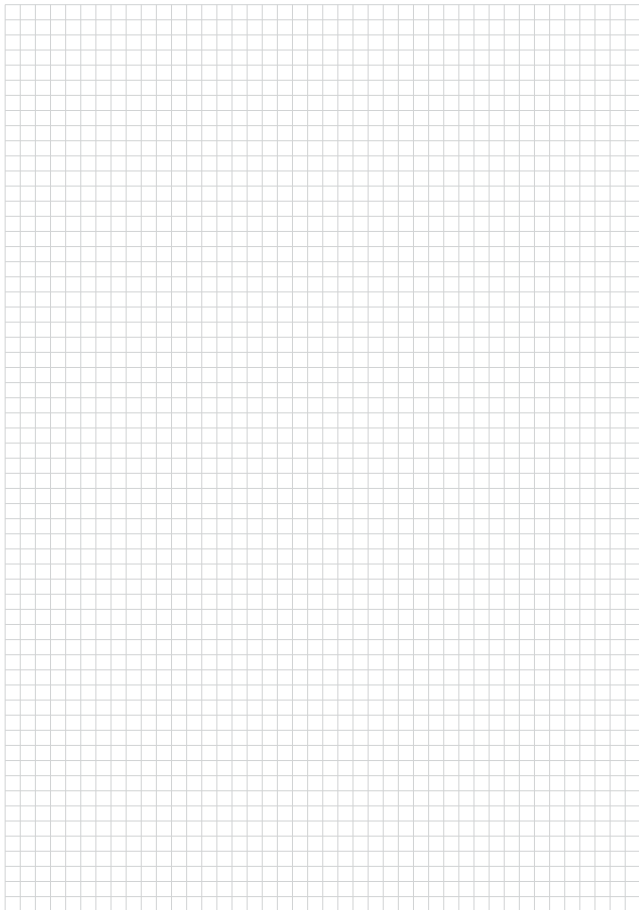
Löschen des Autorisierungscode

Um den Autorisierungscode zu löschen, entschärfen Sie das System und drücken Sie die Service-Taste zehnmal. Schalten Sie die Zündung ein und prüfen Sie, ob zwei kurze Signale der Sirene und 2x Blinken der LED das Löschen des Codes aus dem Speicher des Systems bestätigen.

Platz für Notizen



Platz für Notizen



Seit der Firmengründung im Jahr 1987 hat AMPIRE ELECTRONICS nur das eine Ziel, dem Kunden die bestmöglichen Autoalarm-, Autohifi- und Multimediaprodukte zu liefern, die auf dem internationalen Markt erhältlich sind.

Alle Fertigungsstätten und Zulieferer sind nach ISO-9001 bzw. QS-9000 zertifiziert. Die Qualitätsprodukte von AMPIRE werden weltweit verkauft.

Ein Kundenservice ist in vielen Ländern erhältlich. Für nähere Informationen über Vertretungen im Ausland wählen Sie: +49-2181-81955-0.

Wir fokussieren auf zukunftsorientierte Entwicklung anwenderfreundlicher Produkte. Unser hoher Anspruch an Qualität, Funktionalität und Design zeichnet unsere Erzeugnisse aus. „German Development“ wird bei AMPIRE wörtlich genommen.

Since its founding in 1987 Ampire Electronics has only one goal, to provide the best possible Autoalarm-, Autohifi- and Multimedia products, which are available on the international market.

All manufacturing facilities and suppliers are certified according to ISO 9001 and QS-9000. Ampire quality products are sold worldwide.

An Ampire customer service is available in many countries. For more information about distributors in your territory please call: + 49-2181-81955-0.

We are focused on future oriented development of user friendly products. The outstanding high quality standards, functionalities and designs of our products are unique in the market. "German Development" is taken literally in AMPIRE

Langwadener Straße 60
D-41516 Grevenbroich
info@ampire.de

Support
+49 2181-81955-0
support@ampire.de

www.ampire.de